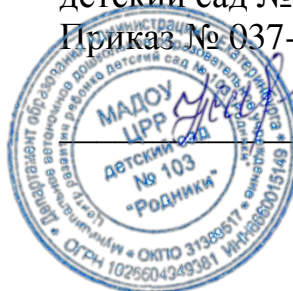


ПРИНЯТО
на Педагогическом Совете Центра
13 апреля 2021 г.
протокол № 4

УТВЕРЖДАЮ
Заведующий МАДОУ ЦРР
детский сад № 103 «Родники»
Приказ № 037-ОД от 13.04.2021 г.



Н.С.Шлыкова

**ОТЧЕТ О САМООБСЛЕДОВАНИИ
МАДОУ ЦРР ДЕТСКОГО САДА № 103 «РОДНИКИ»
за 2020 год**



Составитель:
Заведующий МАДОУ
Шлыкова Н.С.

г. Екатеринбург
2021 г.

Содержание

	Аналитическая часть	4
Раздел I	Общие сведения о Центре	4
Раздел II	Система управления Центром	5
Раздел III	Оценка образовательной деятельности Центра	7
3.1	Основная образовательная программа дошкольного образования. Анализ реализации.	7
3.1.1	Режим образовательной деятельности	8
3.1.2	Учебный план Центра	8
3.1.3	Расписание занятий	9
3.1.4	О реализации образовательной деятельности в дистанционном режиме	10
3.1.5	Анализ достижений воспитанников по реализации основной образовательной программы	11
3.1.6	Анализ содержания и качества подготовки дошкольников к поступлению в школу.	23
3.1.7	Анализ результативности психолого-педагогического сопровождения индивидуальных особенностей воспитанников ДОУ.	24
3.1.8	Анализ результативности коррекционно-логопедического сопровождения воспитанников Центра в условиях логопункта.	28
3.1.9	Анализ уровня адаптации детей к ДОУ	30
3.1.10	Результаты физкультурно-оздоровительной работы в Центре	31
3.2.	Участие воспитанников Центра в конкурсах различной направленности:	33
Раздел IV	Оценка инновационного и методического потенциала Центра	34
Раздел V	Оценка функционирования внутренней системы качества образования	36
Раздел VI	Оценка кадрового обеспечения	38
Раздел VII	Оценка организации предметно-пространственной развивающей среды групп.	40
Раздел VIII	Оценка материально-технической части	42
Раздел IX	Оценка финансово-хозяйственной деятельности Центра	45
Раздел X	Заключительные выводы и рекомендации	47
	Результаты анализа показателей деятельности Центра	49

Самообследование МАДОУ ЦРР детский сад №103 «Родники» за 2019 г. проведено на основании:

- Федерального закона «Об образовании в Российской Федерации» от 29 декабря 2012 г. N 273-ФЗ (п.3 ч.3 ст.28, п.3 ч.2 ст.29);
- Приказа Министерства образования и науки Российской Федерации от 14 июля 2013 г. № 462 «Об утверждении порядка проведения самообследования образовательной организации» (с изменениями и дополнениями от 14.12.2017 г.);
- Приказа Министерства образования и науки Российской Федерации от 10 декабря 2013 г. № 1324 «Об утверждении показателей деятельности образовательной организации, подлежащей самообследованию» (с изменениями и дополнениями от 15.02.2017 г.);
- Постановление Правительства от 10.07.2013 № 582 "Об утверждении Правил размещения на официальном сайте образовательной организации в информационно-телекоммуникационной сети "Интернет" и обновления информации об образовательной организации" (с изменениями и дополнениями);
- Приказ Федеральной службы по надзору в сфере образования и науки от 29.05.2014 № 785 "Об утверждении требований к структуре официального сайта образовательной организации в информационно-телекоммуникационной сети "Интернет" и формату представления на нем информации" (с изменениями и дополнениями);
- Устав МАДОУ ЦРР детского сада № 103 «Родники».

Цель проведения самообследования: обеспечение доступности и открытости информации о деятельности МАДОУ ЦРР детский сад № 103 «Родники» (далее – Центр). В процессе самообследования проведена оценка образовательной деятельности, системы управления организации, содержания и качества подготовки воспитанников, организации образовательного процесса, качества кадрового, учебно-методического, библиотечно-информационного обеспечения, материально-технической базы, функционирования внутренней системы оценки качества образования, а также анализ показателей деятельности организации, подлежащей самообследованию, устанавливаемых федеральным органом исполнительной власти, осуществляющим функции по выработке государственной политики и нормативно-правовому регулированию в сфере образования. Самообследование состоит из двух частей: аналитическая часть и результаты анализа показателей деятельности учреждения.

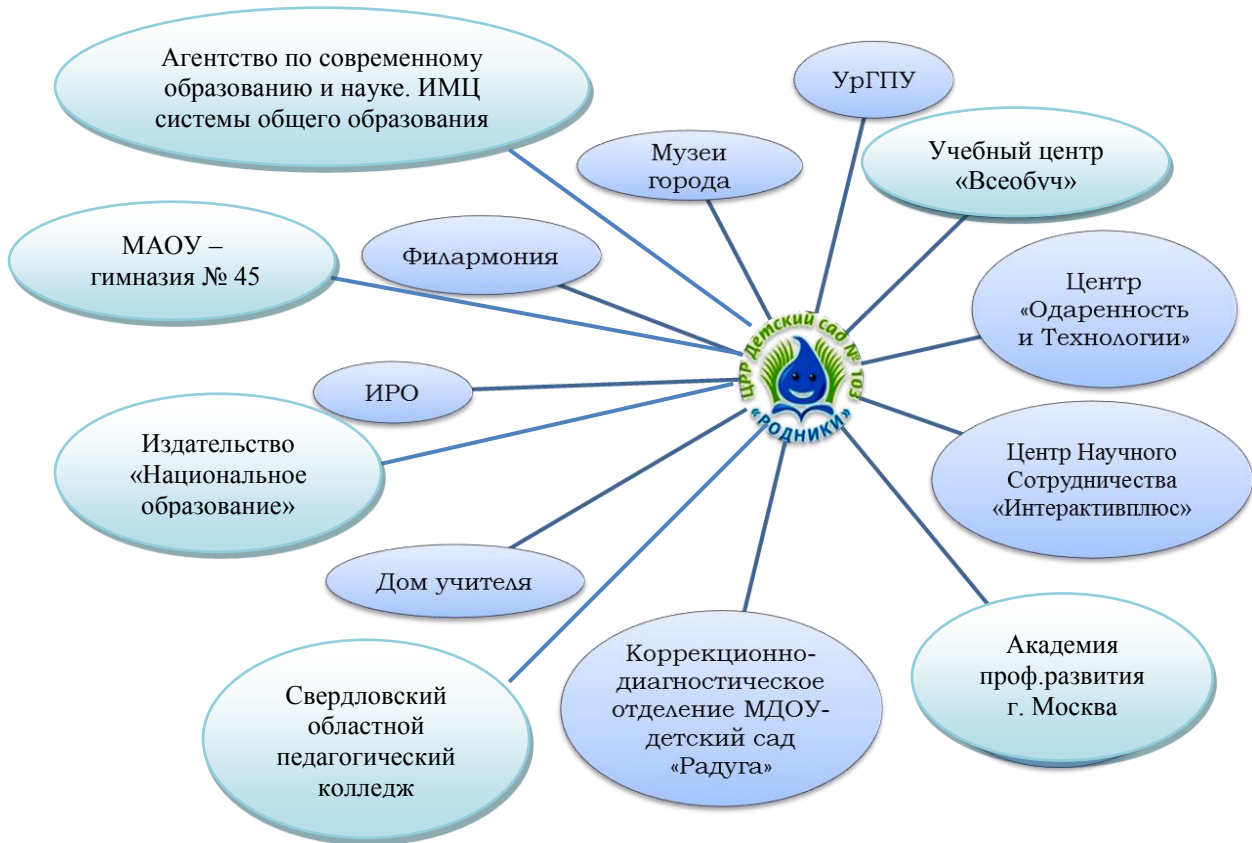
Аналитическая часть

Раздел I. Общие сведения о Центре

Параметры	Значения
Полное наименование организации	Муниципальное автономное дошкольное образовательное учреждение Центра развития ребенка детский сад № 103 «Родники»
Краткое наименование организации	МАДОУ ЦРР детский сад № 103 «Родники»
Адрес	620072, г. Екатеринбург, ул. Новгородцевой, 3а
Телефон, факс	347-74-00, 347-64-88
Электронная почта	mdou103@eduekb.ru
Web-сайт	103.tvoysadik.ru
ФИО руководителя образовательного учреждения	Шлыкова Нина Сергеевна
Режим работы Центра	пятидневная рабочая неделя, длительность рабочего дня 10,5 часов (с 7.30 – 18.00 часов)
Учредитель образовательного учреждения, адрес, телефон	Муниципальное образование «Город Екатеринбург» 620014, г. Екатеринбург, пр. Ленина, 24а, тел. 376-43-82, сайт: www.eduekb.ru
Организация и координация деятельности Центра	Управление образования Администрации Кировского района города Екатеринбурга, Индекс 620061, г. Екатеринбург, ул. Первомайская, 75, тел. 375-27-38, сайт: http://www.proekta.ru
Нормативная и правовая основа деятельности Центра	
Организационно-правовая форма	Муниципальное автономное учреждение
Тип	дошкольная образовательная организация
Вид	Центр развития ребенка детский сад
Лицензия, №, срок действия	выдана Министерством общего и профессионального образования Свердловской области 03.02.2012 года, серия 66 № 003032, регистрационный номер 14891, срок действия лицензии – бессрочно
Свидетельство о постановке на учет в налоговом органе	№ 6660015149
Устав, дата утверждения	№ 2142/46/36 от 16.11.2015 (с изменениями и дополнениями № 735/46/36 от 13.02.2017 г., № 2129/46/36 от 29.06.2017 г., № 3991/46/36 от 12.12.2017 г.)

МАДОУ ЦРР детский сад № 103 «Родники» расположен в Кировском районе г.Екатеринбурга, и осуществляет взаимодействие с организациями партнерами.

Взаимодействие с организациями-партнерами

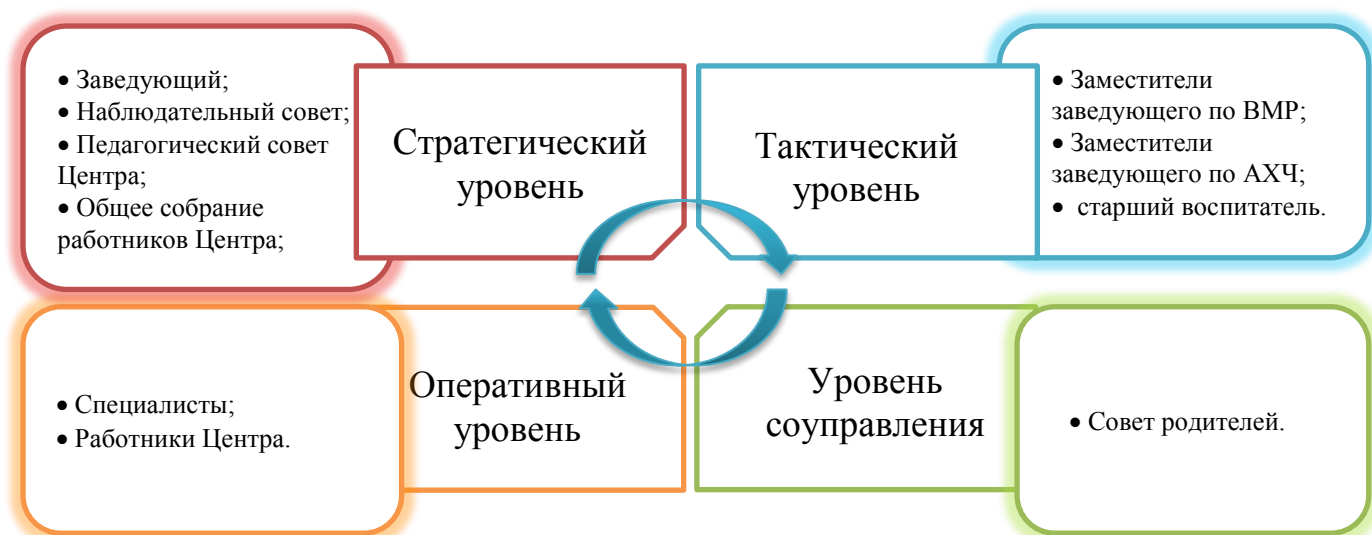


Вывод: тесное взаимодействие с образовательными и культурными учреждениями позволяет обеспечить качественное образование в Центре.

Раздел II. Система управления Центром

Управление Центром осуществляется в соответствии с законодательством Российской Федерации, нормативно-правовыми актами, действующими на территории Свердловской области и муниципального образования «город Екатеринбург», Уставом Центра на основе сочетания принципов единоначалия и коллегиальности.

Схема структуры управления Центром



Непосредственное управление Центром осуществляет заведующий, прошедший обязательную аттестацию на соответствие занимаемой должности ([более подробно можно посмотреть в разделе: «Руководство. Педагогический состав»](#)). Заведующий Центра контролирует работу, организует планирование его деятельности. Более подробно функции заведующего прописаны в Уставе Центра п. 5.9 п. 5 «Управление Центром», который находится в [разделе: «Документы/Учредительные документы на сайте Центра»](#).

Коллегиальными органами управления Центра являются:

- Общее собрание работников Центра;
- Педагогический Совет Центра;
- Наблюдательный совет;
- Совет родителей;
- Комиссия по урегулированию споров между участниками образовательных отношений.

Порядок выборов органов самоуправления и их компетенция определяются Уставом и локальными актами Центра ([раздел: «Структура и органы управления»](#)).

Открытость, гласность образовательного процесса, доступ родителей к участию в деятельности учреждения обеспечивает такие меры как:

- электронный адрес: mdou103@eduekb.ru, сайт: 103.tvoyasadik.ru; профиль в Instagram.
- ежегодных отчетов, тематических родительских собраний, а также посредством практики выявления общественного мнения с помощью социологических опросов, дней открытых дверей и т.п.;
- еженедельный прием граждан руководителем и заместителями руководителя и фиксация в регистрационных журналах содержания обращений и жалоб, а также мероприятий по их решению.

Выводы: таким образом, в ДОУ сформированы органы государственно-общественного управления Центром в соответствии с нормативной базой по

общественному соуправлению, в соответствии с уставом Центра и локальными актами Центра. Развиваются новые способы информирования общественности о состоянии дел и результатах функционирования и развития образовательного учреждения через интернет, которые обеспечивают доступность и открытость информации о результатах деятельности Центра.

Раздел III. Оценка образовательной деятельности

3.1. Основная образовательная программа дошкольного образования. Анализ реализации.

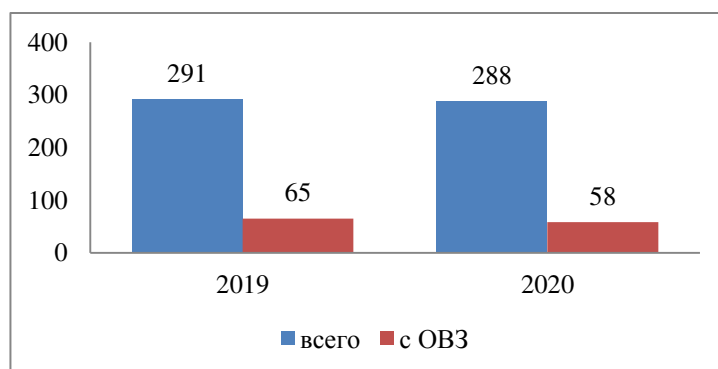
Детский сад осуществляет образовательную деятельность в соответствии с Основной общеобразовательной программой ДООУ, разработанной коллективом образовательного учреждения в соответствии с Федеральным государственным образовательным стандартом дошкольного образования и с учетом Примерной основной образовательной программой дошкольного образования ([программа размещена на сайте Центра в разделе: «Образование»](#)).

Основная образовательная программа, реализуемая ДООУ, обеспечивает разностороннее развитие детей в возрасте от 2-х лет до 7 лет с учетом их возрастных и индивидуальных особенностей по основным направлениям – физическому, социально-личностному, познавательно-речевому и художественно-эстетическому.

Цель Программы: позитивная социализация и всестороннее развитие ребенка раннего и дошкольного возраста в адекватных его возрасту детских видах деятельности.

Воспитанников, осваивающих ООПДО на 31.12.2020 г. – 288 человек, из них 58 детей с ОВЗ. Все дети с ОВЗ посещают группы общеразвивающей направленности и осваивают основную образовательную программу ДООУ.

В сравнении с 2019 г. количество воспитанников, осваивающих ООПДО, уменьшилось на 3 человека, детей с ОВЗ - на 7 человек.



Информация о распределении воспитанников по группам размещена на [сайте Центра в разделе: «Основные сведения»](#).

Вывод: Уменьшилось количество детей, осваивающих основную образовательную программу ДООУ на 1,1 %, детей с ОВЗ - на 10 %.

3.1.1. Режим образовательной деятельности (Календарный учебный график размещен на [сайте Центра в разделе: «Образование»](#)).

Образовательная деятельность в ДООУ осуществляется в режиме 5-дневной рабочей недели, суббота, воскресенье – выходные дни. В соответствии с Федеральным законодательством в 2020 г. предусмотрены праздничные и дополнительные выходные дни: 1 января — 8 января (8) Новогодние каникулы, 22 февраля — 24 февраля (3) День защитника Отечества, 7 марта — 9 марта (3) – Международный женский день, 28 марта — 5 апреля (9) Выходные в связи с карантином COVID-19, 6 апреля — 30 апреля (25) Выходные в связи с карантином COVID-19, 1 мая — 5 мая (5) День Труда, 9 мая — 11 мая (3) День Победы, 12 июня — 14 июня (3) День России, 24 июня (1) День Победы, 4 ноября (1) День народного единства.

Образовательная деятельность в ДООУ осуществляется в течение всего времени пребывания ребенка в детском саду в режиме полного дня (10,5 часов): с 7.30 до 18.00 ч. и для детей раннего возраста в режиме кратковременного пребывания (4 часа): с 8.00 до 12.00 ч.

3.1.2. Учебный план Центра ([размещен на сайте Центра в разделе: «Образование»](#)).
Разработан в соответствии с нормативно-правовыми документами:

- Федеральный закон «Об образовании в Российской Федерации» № 273-ФЗ от 29.12.2012 г.;

- Федеральный государственный образовательный стандарт дошкольного образования, утвержденный приказом Министерства образования и науки РФ от 17.10.2013 г. № 1155;

- Санитарно-эпидемиологические правила и нормативы СанПиН 2.4.1.3049-13 «Санитарно — эпидемиологические требования к устройству, содержанию и организации режима работы дошкольных образовательных организаций», утвержденными постановлением Главного государственного санитарного врача РФ № 26 от 15.05.2013.

Учебный план - документ, который определяет перечень образовательных областей (с учетом принципа интеграции содержания), образовательную нагрузку на ребенка (с учетом возраста) в разнообразных формах обучения (в т.ч. образовательных предложений для всей группы детей — непрерывной образовательной деятельности, образовательной ситуации) в детских видах деятельности, их последовательности и периодичности (распределение по частоте), длительности организации (количество условных часов (периодов) с учетом объема содержания (образовательных задач) каждого из пяти модулей образовательной деятельности, обеспечивающих освоение ООП ДОО.

Структура учебного плана включает обязательную часть, составляющую не менее 60% от общего объема и часть, формируемую участниками образовательных отношений, не более 40%, отводимого на освоение ООП ДОО.

В соответствии с требованиями ФГОС ДОО обе части являются взаимодополняющими, сохраняя комплексность подхода в направлениях развития и образования детей (далее - образовательные области) и представлены модулями образовательной деятельности:

- «Социально-коммуникативное развитие».

- «Познавательное развитие».
- «Речевое развитие».
- «Художественно-эстетическое развитие».
- «Физическое развитие».

Содержание указанных модулей образовательной деятельности (образовательных областей) зависит от возрастных и индивидуальных особенностей детей, определяется целями и задачами ООП ДО и реализуется в различных видах деятельности (общении, игре, познавательно-исследовательской деятельности - как сквозных механизмах развития ребенка).

Обязательная часть представляет комплексность подхода с учетом содержания основной образовательной программы МАДОУ ЦРР Детский сад № 103 «Родники», обеспечивая развитие воспитанников, во всех пяти взаимодополняющих образовательных областях и составляет не менее 60% .

Часть, формируемая участниками образовательных отношений, составляет не более 40% от общего нормативного времени, отводимого на освоение ООП ДО. Она отражает специфику национально-культурных, демографических и климатических условий города Екатеринбурга и Среднего Урала. Содержание ООП ДО с учетом национально-культурных условий не выделено через специально отведенное время в формах непрерывной образовательной деятельности, оно реализуется через различные виды совместной деятельности педагога с детьми и в режимных моментах - различные виды игр, экскурсии, чтение, творческие мастерские и др.

Вывод:

- Реализация учебного плана обеспечивает развитие личности детей дошкольного возраста в различных видах деятельности (общении, игре, познавательно-исследовательской деятельности - как сквозных механизмах развития ребенка), мотивации и способностей воспитанников с учетом их возрастных, индивидуальных психологических и физиологических особенностей.
- Содержание ООП ДО реализуется с учетом образовательных потребностей и интересов воспитанников, членов их семей, специфики национальных, социокультурных и климатических условий, что нашло отражение в учебном плане как часть, формируемая участниками образовательных отношений.

3.1.3. Расписание занятий

В соответствии с рекомендациями Санитарно-эпидемиологических правил и нормативов СанПиН 2.4.1.3049-13 «Санитарно — эпидемиологические требования к устройству, содержанию и организации режима работы дошкольных образовательных организаций», утвержденными постановлением Главного государственного санитарного врача РФ № 26 от 15.05.2013. для каждой возрастной группы составлено расписание занятий (непрерывная образовательная деятельность).

Продолжительность занятий

Возрастная группа	2-3 года	3-4 года	4-5 лет	5-6 лет	6-7 лет
Продолжительность НОД (мин.)	8-10 минут	15 минут	20 минут	20-25 минут	30 минут
Максимально допустимый объем образовательной нагрузки в первой половине дня	8-10 минут	30 минут	40 минут	45 минут	90 минут
Максимально допустимый объем образовательной нагрузки в неделю	90 минут	165 минут	240 минут	375 минут	510 минут

Проанализировав расписания занятий по всем возрастным группам, можно сделать следующие **выводы**:

- занятия, требующие повышенной познавательной активности и умственного напряжения детей, проводятся в первую половину дня во вторник-среду (дни наиболее высокой трудоспособности детей);
- указанные занятия сочетаются с физкультурными и музыкальными занятиями в целях предупреждения утомляемости детей;
- занятия физкультурно-оздоровительного и эстетического цикла занимают не менее 50% общего времени реализуемой образовательной программы.

3.1.4. О реализации образовательной деятельности в дистанционном режиме

В период с 30 марта по 31 мая 2020 г. в соответствии:

- с Указом Президента Российской Федерации от 25.03.2020 № 206 «Об объявлении в Российской Федерации нерабочими днями»;
- Указом Президента Российской Федерации от 02.04.2020 №239 «О мерах по обеспечению санитарно-эпидемиологического благополучия населения на территории Российской Федерации в связи с распространением новой коронавирусной инфекции (COVID-19);
- Указом Губернатора Свердловской области от 30.03.2020 № 151- УГ «О внесении изменений в Указ Губернатора Свердловской области от 18.03.2020 № 100-УГ «О введении на территории Свердловской области режима повышенной готовности и принятии дополнительных мер по защите населения от новой коронавирусной инфекции (2019 – nCoV)» деятельность МАДОУ ЦРР детский сад №103 «Родники» была приостановлена.

В детском саду для освоения образовательной программы дошкольного образования в условиях самоизоляции было предусмотрено проведение образовательной деятельности в 2-х форматах – онлайн и предоставление записи занятий на имеющихся ресурсах (облачные сервисы Яндекс, Mail, Google, YouTube). Право выбора предоставлялось родителям (законным представителям) исходя из имеющихся условий.

Дистанционные занятия с детьми старшего дошкольного возраста воспитатели и специалисты детского сада проводили с учетом требований СанПиН 2.4.1.3049-13 (п.4.20): не больше одного занятия в день и не чаще трех раз в неделю.

Продолжительность занятий составляла 10 минут для детей 5 лет и не более 15 минут для детей 6-7 лет (СанПиН 2.2.2./2.4.1340-03).

Для качественной организации родителями привычного режима для детей специалистами детского сада систематически проводились консультации, оказывалась методическая помощь и по возможности техническая. Данные мониторинга посещения онлайн-занятий и количества просмотров занятий в записи по всем образовательным областям свидетельствует о достаточной вовлеченности и понимании родителями ответственности за качество образования своих детей.

Вместе с тем, результаты педагогического анализа, проведенного по итогам освоения образовательной программы в дистанционном режиме, свидетельствуют о снижении результативности образовательной деятельности. Причину данной ситуации видим в следующем:

- недостаточном обеспечении родителями (законными представителями) привычного для детей режима дня, отсутствии свободного времени для занятий с детьми различными видами конкретной содержательной деятельности и отсутствии соответствующих компетенций;

- педагоги не смогли установить полноценное взаимодействие с родителями, провести необходимые разъяснения о включенности в дистанционные занятия и значимости их для детей.

Исходя из сложившейся ситуации, в плане работы детского сада на 2021 год необходимо предусмотреть мероприятия, минимизирующие выявленные дефициты, включить вопрос контроля в план ВСОКО.

3.1.5. Анализ достижений воспитанников по реализации основной образовательной программы

В процессе систематических наблюдений за самостоятельной деятельностью детей в период с 01.09.2020г.-31.12.2020г., обратной связи с родителями в период с 30.03 - 31.05.2020г. выявлены следующие результаты освоения ООПДОУ:

Дети подготовительных групп

Направление развития: социально-коммуникативное

У 91 % детей наблюдался период устойчивого начала по следующим параметрам:

- способность давать оценку плохому или хорошему поступку другого ребенка;
- самостоятельно выбирает для себя род занятий;
- способность поддерживать устойчивые дружеские связи с другими детьми;
- способность давать оценку плохому или хорошему поступку другого ребёнка;
- проявляет способность быть примером для других;
- знание основных правил дорожного движения для пешеходов и велосипедистов.

Направление развития: познавательное.

У 83% детей наблюдался период устойчивого начала по следующим параметрам:

- применяют счет в повседневной жизни, игре;

- делают последовательные умозаключения по 2-4 картинкам, рассуждают;
- понимают запись простых математических последовательностей (от меньшего числа к большему или наоборот);
- понимают смысл числа как символа для выражения количества, длины, веса и т.п.
- распознают геометрические фигуры, знают их свойства;
- раскладывают предметные множества в пределах 10 (7 фишек можно разделить на 4 и 3 фишки);
- использует понятия «сначала», «потом», «до», «после», «раньше», «позже», «одновременно»
- знают основные элементы погоды, могут описать её;
- знают основных животных и растений России;
- знают основные природные закономерности на Земле (жаркий и холодный пояса);
- знают некоторые традиции своего народа.

У 17% детей наблюдался период неустойчивого начала по следующим параметрам:

- пользование часами;
- пользование измерительными инструментами (весами, линейкой, термометром, секундомером);
- знание некоторых физических явлений (магнетизм, сила тяжести).

Направление развития: речевое.

У 89 % детей наблюдался период устойчивого начала по следующим параметрам:

- рассказывают истории или случаи из жизни в правильной последовательности событий;
- могут вести диалог (слушают, реагируют на высказывания, отвечают, задают вопросы);
- различают звуки в словах;
- делят слова на слоги;
- пытаются читать;
- знают написание отдельных слов (своего имени, названий некоторых предметов).

У 11 % детей наблюдался период неустойчивого начала по следующим параметрам:

- составляют подробный структурированный рассказ по картине/серии картинок;
- могут узнать по прочитанному взрослым отрывку произведение детской литературы;
- знает имена известных детских писателей и поэтов.

Направление развития: художественно-эстетическое.

У 90 % детей наблюдался период устойчивого начала по следующим параметрам:

- проявляют способность к сольному исполнению песен;

- различают звуки некоторых инструментов;
- различают виды музыкального искусства (народные песни, опера, эстрадные песни);
- собирают из конструктора различные объекты с использованием схемы для конструирования;
- самостоятельно строят композиции из песка (крепость, город);
- делают аппликации по заданному или задуманному сюжету, самостоятельно подбирая цвета и формы;
- конструируют объекты из различных материалов с элементами изобретательства.

У 10% детей наблюдался период неустойчивого начала по следующим параметрам:

- знание имен некоторых известных композиторов;
- рисует с натуры;
- делает сложные аппликации в виде узоров;
- знание имен некоторых известных художников и скульпторов.

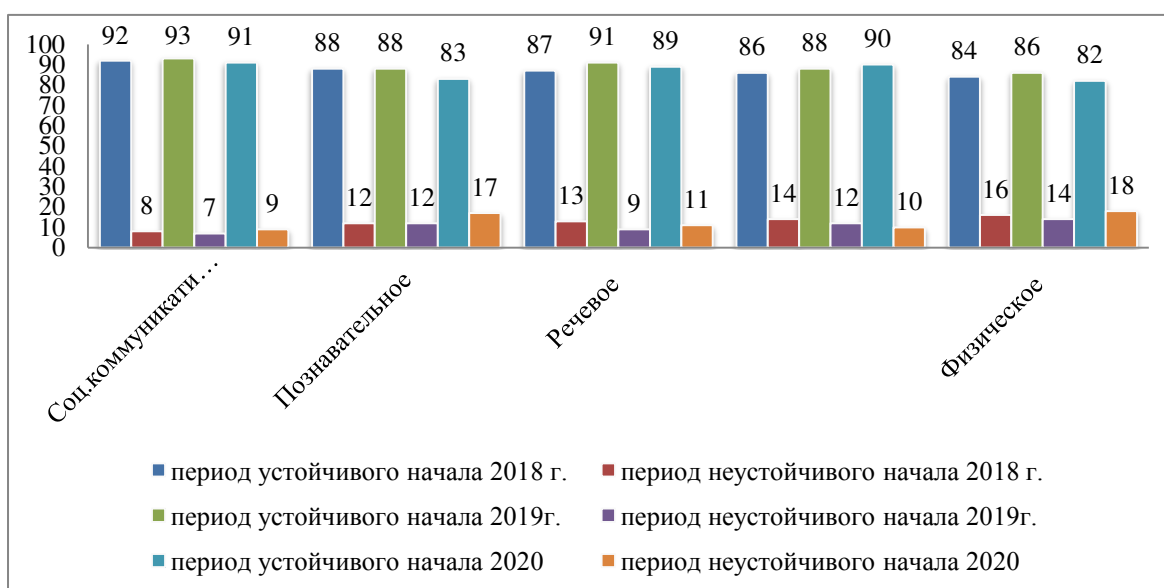
Направление развития: физическое.

У 82% детей наблюдался период устойчивого начала по следующим параметрам:

- прыгает на одной ноге не менее 10 прыжков;
- прыгает в длину (до 1 метра);
- выполняет прыжки на месте на одной и двух ногах с продвижением вперед на одной и двух ногах, в длину с места и с разбега, в высоту;
- знает элементы спортивных игр и участвует в них.

У 18% детей наблюдался период неустойчивого начала по следующим параметрам:

- катание на роликах и коньках;
- плавание без поддержки.



Вывод:

По сравнению с предшествующими периодами (2018, 2019 г.г.) в 2020 году наблюдается незначительное снижение количества детей, имеющих период устойчивого начала по всем направлениям развития. Результат освоения основной

образовательной программы ДОУ, выраженный в процентах, составляет 87 %, что соответствует высокому уровню. У воспитанников сформированы деятельностные, здоровьесберегающие, коммуникативные, социальные, информационные компетенции, дети способны применять полученные знания в повседневной жизни. Воспитанники освоили основную общеобразовательную программу МАДОУ ЦРР детский сад № 103 «Родники» в полном объеме, готовы к переходу на следующую ступень образования.

Старшие группы

Направление развития: социально-коммуникативное.

У 85% детей группы наблюдался период устойчивого начала по всем параметрам:

У 15% детей группы наблюдался период неустойчивого начала по следующим параметрам:

- может сформулировать цель своих действий и фиксировать результат;
- берет на себя определенную роль в игре, может соблюдать ролевое соподчинение;
- выполняет просьбу, задание взрослого без контроля с его стороны;
- проявляет способность встраиваться в совместную деятельность с другими детьми, работать в группе;
- проявляет способность находить компромисс и разрешать конфликты, соблюдая правила этики.

Направление развития: познавательное.

У 81% детей группы наблюдался период устойчивого начала по всем параметрам.

У 19% детей группы наблюдался период неустойчивого начала по следующим параметрам:

- делает последовательные умозаключения по 2-4 картинкам;
- понимает смысл числа как символа для выражения количества, длины, веса и т.п.;
- знает о существовании круговорота воды в природе, может его описать;
- знает названия крупных природных явлений России (рек, озер, гор, морей).

Направление развития: речевое.

У 82% детей группы наблюдался период устойчивого начала по всем параметрам.

У 18% детей группы наблюдался период неустойчивого начала по следующим параметрам:

- заменяет слова синонимами, подбирает эпитеты;
- понимает значение многозначных слов.

Направление развития: художественно-эстетическое.

У 84% детей группы наблюдался период устойчивого начала по всем параметрам.

У 16% детей группы наблюдался период неустойчивого начала по следующим параметрам:

- различает виды музыкального искусства (народные песни, опера, эстрадные песни);
- рисует сложные, насыщенные деталями изображения, отчетливо передавая формы предметов;
- собирает из конструктора объекты различной сложности по образцу.

Направление развития: физическое.

У 90 % детей группы наблюдался период устойчивого начала по всем параметрам. У 10% детей группы наблюдался период неустойчивого начала по следующим параметрам:

- прыгает через скакалку;
- отбивает мяч о землю;
- катается на роликах/коньках;
- самостоятельно вдевает шнурки в ботинки/кроссовки.



Вывод:

По сравнению с предшествующими периодами, в 2020 году наблюдается небольшое снижение количества детей, имеющих период устойчивого развития по всем образовательным областям. Общий результат развития детей составил 84,4%, что соответствует высокому уровню. Опираясь на результаты диагностики, необходимо отметить, что образовательная программа ДОУ воспитанниками старшего дошкольного возраста освоена с учетом возрастных требований и условий 2020 года.

Средние группы

Направление развития: социально-коммуникативное.

У 82% детей группы наблюдался период устойчивого начала по следующим параметрам:

- рассказывает о себе (знает имя, фамилию, возраст, пол, цвет глаз и т.п.;
- инициирует взаимодействие со сверстниками («Давай играть, в...!», «Давай делать!»)
- понимает причины основных эмоций; проявляет чувство вины, если кого – то обидел; способен давать оценку плохому или хорошему поступку;
- знает функцию светофора;
- знает некоторые дорожные знаки.

У 18 % детей наблюдался период неустойчивого начала по следующим параметрам:

- может формулировать цель своих действий и фиксировать результат;
- убирает за собой игрушки, поддерживает порядок в помещении группы;
- самостоятельно готовит к занятиям свое рабочее место.

Направление развития: познавательное.

У 70% детей группы наблюдался период устойчивого начала по следующим параметрам:

- способен выделить «лишний» предмет из множества;
- считает до 5;
- знает и применяет понятия, структурирующие время (вчера-сегодня-завтра);
- знает особенности некоторых природных материалов: вода (прозрачная, льется), камень (твердый, тяжелый), песка (желтый, рассыпается);
- запоминает и рассказывает, что изображено на картинке;
- находит различия между изображениями на картинках;
- сортирует предметы по категориям (фрукты, посуда, цветы и т.д.).

У 30% детей наблюдался период неустойчивого начала по следующим параметрам:

- классифицирует растения (деревья, цветы) и животных (рыбы, птицы, звери, домашние животные);
- классифицирует предметы одновременно по нескольким признакам.

Направление развития: речевое.

У 62% детей группы наблюдался период устойчивого начала по следующим параметрам:

- устанавливает связь между историями и собственным опытом («Я тоже видел...», «И у нас было...»);
- заучивает стихи и читает их перед зрителями; знает названия некоторых детских литературных произведений;
- пытается писать буквы;
- пытается читать.

У 38% детей группы наблюдался период неустойчивого начала по следующим параметрам:

- описывает положение предметов по отношению к себе; заменяет слова синонимами, подбирает эпитеты; понимает разные значения многозначных слов;
- пересказывает сказки, истории, рассказы;
- правильно употребляет множественное число

Направление развития: художественно-эстетическое.

У 73% детей группы наблюдался период устойчивого начала по следующим параметрам:

- знает названия некоторых музыкальных инструментов;
- демонстрирует элементарные вокально-хоровые навыки (поет вместе с другими детьми);
- выполняет элементы танцев;
- знает основные свойства звуков (высокие–низкие, громкие-тихие) и различает их;
- двигается под музыку, последовательно повторяя определенные движения;
- рисует красками;
- лепит из пластилина/глины различные предметы, состоящие из нескольких частей;
- делает простые аппликации из 3-5 готовых форм по образцу;
- самостоятельно вырезает из бумаги фигуры для аппликации по контуру.

У 27 % детей группы наблюдался период неустойчивого начала по следующим параметрам:

- рисует сложные, насыщенные деталями изображения, отчетливо передавая формы предметов.

Направление развития: физическое.

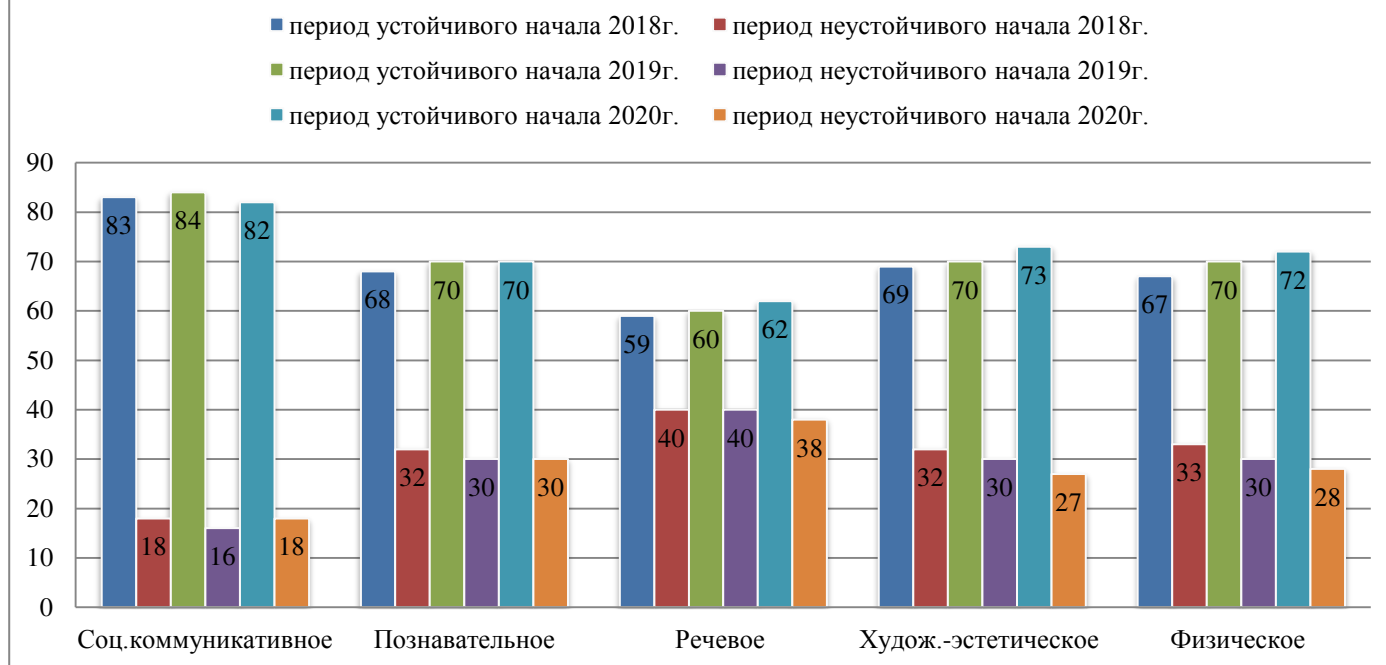
У 72% детей наблюдался период устойчивого начала по следующим параметрам:

- может пройти по гимнастической скамейке, сохраняя равновесие;
- может уверенно стоять на одной ноге;
- катается на трехколесном велосипеде;
- пролезает в гимнастический обруч;

У 28 % детей группы наблюдался период неустойчивого начала по следующим параметрам:

- режет бумагу ножницами строго вдоль заданной линии;
- самостоятельно вдевает шнурки в ботинки, кроссовки.

Анализ достижений детей средних групп



Вывод:

Основная образовательная программа ДОО освоена детьми средней группы в полном объеме, наблюдается положительная динамика по показателю «период устойчивого начала»: 71,8 % дети способны применять полученные знания в повседневной деятельности.

Особое внимание необходимо уделить развитию мелкой моторики, а также речевому развитию: формированию правильного звукопроизношения, грамматическому строю речи (употреблению прилагательных, существительным множественного числа). В повседневной образовательной практике использовать речевые ситуации для обогащения коммуникативных навыков детей, умению произносить вежливые слова.

Младшие группы

Направление развития: социально-коммуникативное.

У 77 % детей группы наблюдался период устойчивого начала по следующим параметрам:

- Определяет и выражает словами чувства другого ребенка («Аня боится»).
- Говорит о себе самом в первом лице – «я».
- Сопереживает героям сказок, рассказов, мультфильмов.
- Стремится действовать самостоятельно без помощи взрослого.
- Проявляет инициативу в установлении контакта со сверстниками.
- Наблюдает за действиями сверстников и подражает им.
- Самостоятельно моет руки, умывается, чистит зубы, пользуется полотенцем.

У 23 % детей группы наблюдался период неустойчивого начала по следующим параметрам:

- Проявляет настойчивость в достижении результата своих действий.
- Делится с другими детьми игрушками, угощением.

- Самостоятельно моет чашку, блюдце, тарелку, ложки.

Направление развития: познавательное.

У 76 % детей группы наблюдался период устойчивого начала по следующим параметрам:

- Подбирает из ряда картинок с изображением предметов две одинаковые/похожие;
- экспериментирует с предметами (бьется – не бьется, тонет – не тонет);
- подбирает из ряда картинок с изображением предметов две одинаковые/похожие;
- различает тактильные свойства предметов (мягкий, холодный, сухой, колючий);
- способен выделить два и три предмета из множества (взять два или три орешка);
- проявляет интерес к новым предметам, пытается установить их назначение и принцип действия;
- различает понятия «много-мало», «один-много».

У 24 % ребенка группы наблюдался период неустойчивого начала:

- знает названия времен года и главные различия между ними;
- понимает ход времени в распорядке дня (утро-день-вечер-ночь);
- знает название своего города/поселка/села;
- проводит сравнения (длиннее-короче, толще-тоньше, шире-уже, быстрее-медленнее);
- распознает геометрические фигуры (круг, треугольник, квадрат) и формы (куб, шар).

Направление развития: речевое.

У 65% детей группы наблюдается период устойчивого начала по следующим параметрам:

- говорит о том, что видит на картинке;
- заменяет/сопровождает некоторые свои действия словами;
- задает вопросы (в т.ч. основной вопрос – «Почему?»);
- понимает заданные вопросы и отвечает на них.

У 35% детей группы наблюдается период неустойчивого начала по следующим параметрам:

- самостоятельно строит рассказ о каком-либо событии;
- способен логично продолжить начатый рассказ;
- говорит понятно (не только для близких, но и для посторонних людей).

Направление развития: художественно-эстетическое.

У 77% детей группы наблюдался период устойчивого начала по следующим параметрам:

- играет на доступных музыкальных инструментах (бубен, дудочка, ксилофон);

- выполняет заданные движения под музыку (притопывает, делает повороты туловищем в такт);
- произвольно двигается под музыку (фантазийный танец);
- подбирает подходящие цвета по образцу;
- раскрашивает простые изобразительные формы;
- рисует простые изобразительные формы карандашами, фломастерами, мелками;
- лепит из пластилина/глины простые заданные формы.

У 23 % детей группы наблюдался период неустойчивого начала по следующим параметрам:

- отображает в рисунке заданную тему (предметы, персонажи, сюжеты).

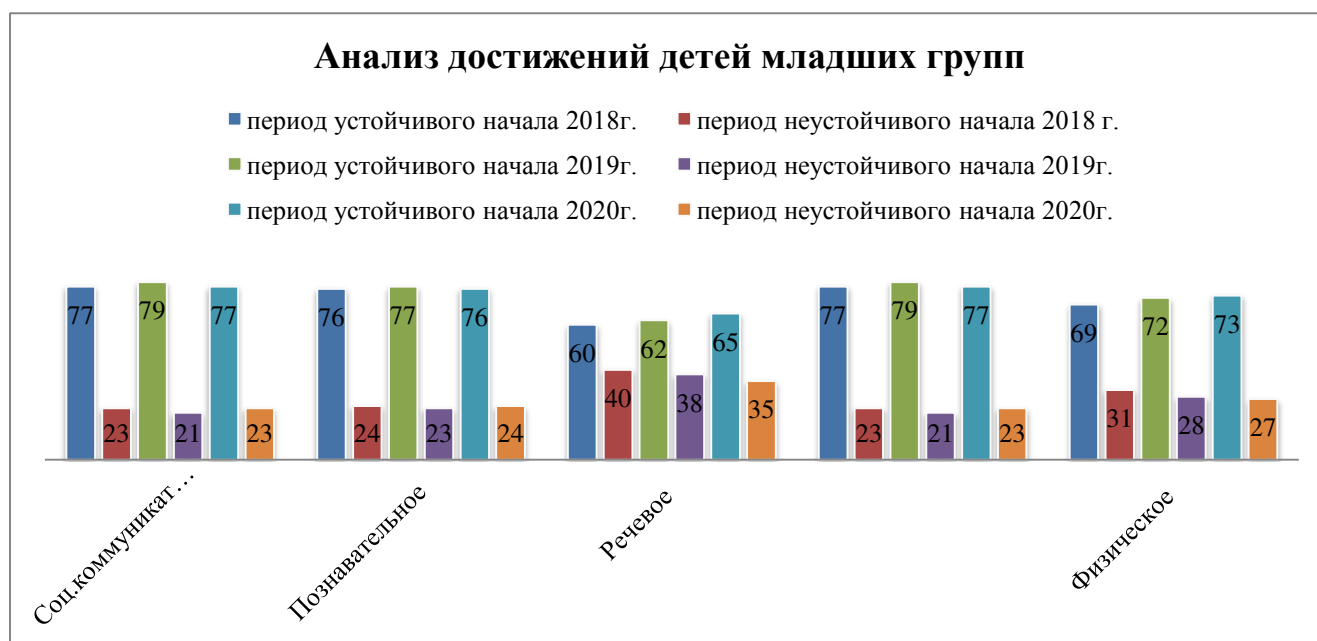
Направление развития: физическое.

У 73 % детей группы наблюдался период устойчивого начала по следующим параметрам:

- координирует движения рук и ног (хлопает в ладоши и притопывает, марширует);
- точно выполняет заданные упражнения во время зарядки;
- нанизывает крупные бусины или пуговицы на нитку (шнурок).

У 27 % детей группы наблюдался период неустойчивого начала по следующим параметрам:

- разбирает пирамидку и собирает ее с учетом величины колец.



Вывод:

Основная образовательная программа ДОО освоена детьми младшей группы в полном объеме в соответствии с возрастными особенностями, наблюдается положительная динамика по показателю «период устойчивого начала»: 73,6 % детей используют полученные знания в повседневной практике.

Особое внимание необходимо уделить речевому развитию: формированию правильного звукопроизношения, обогащению словарного запаса, как активного, так и пассивного, связной речи (диалогической и монологической). В повседневной образовательной практике использовать речевые ситуации для обогащения коммуникативных навыков детей.

Общий вывод по результатам мониторинга освоения основной образовательной программы ДОУ.

1. Документирование результатов наблюдения за развитием ребенка путем фиксации моментов проявления им тех или иных способностей на протяжении 3 последних лет свидетельствует о стабильном освоении воспитанниками основной образовательной программы ДОУ и о положительной динамике развития в направлении достижения целевых ориентиров по каждому из направлений развития, определенных ФГОС ДО. Некоторое снижение процента детей (1-3%) в 2020г., имеющих устойчивый период, объясняется объективными факторами (самоизоляция в течение двух месяцев, заполнение групп на 50% и другие профилактические меры по предупреждению коронавирусной инфекции). Вместе с тем, приведенные данные свидетельствуют об эффективности выбранной стратегии взаимодействия педагогов детского сада с родителями в период самоизоляции.

2. Вместе с тем, имеются параметры, для развития которых необходима оптимизация условий: создание соответствующей предметно-пространственной среды, введение новых технологий, взаимодействие с родителями и специалистами ДОУ

3. С целью оптимизации образовательного процесса планируется:

по социально-коммуникативному развитию:

- обогащение опыта самостоятельной игровой деятельности детей через создание и экспертизу условий: обеспечение места и времени для игры (в пространстве группы, в режиме дня), размещение в предметно-развивающей среде группы неструктурированных материалов, ведение педагогического наблюдения за игрой, ее постоянный качественный анализ;
- введение интерактивных игровых практик с целью развития устойчивого внимания, выполнения словесных и визуальных инструкций;
- введение традиций, начиная с младшего дошкольного возраста: Детский совет, «Лаборатория историй», введение правил группы, традиции утреннего приветствия и прощания;
- индивидуальное сопровождение педагога-психолога (диагностика, консультация с родителями и др.);
- создание и обсуждение игровых ситуаций для проявления инициативы и самостоятельности, умения находить компромисс и разрешать конфликты;

по речевому развитию:

- ежедневная логоритмическая гимнастика;
- использование дидактических игр и игровых упражнений по развитию речи;
- использование пальчиковых игр;
- развитие дыхательной гимнастики;
- консультация, беседы с родителями по развитию речи дошкольника;

- увеличить и разнообразить чтение детской научной и художественной литературы, фольклора, обращая внимание на имена писателей и поэтов;
- создавать выставки книг, рассматривать иллюстрации известных детских художников, помещать портреты детских писателей;
- ввести традицию празднования юбилея/дня рождения детского писателя/поэта;
- создать картотеки: любимых детских произведений /синонимов/ многозначных слов/ рифм
- планировать ежедневные речевые ситуации для приобретения опыта составления монологических и диалогических высказываний;

по художественно-эстетическому развитию:

- актуализировать опыт семьи по обогащению эстетических впечатлений детей (традиции «Встречи с интересными людьми», «Самая талантливая семья», «Я поведу тебя в музей» и др.)
- обогатить предметную среду дидактическими играми, пособиями, направленными на развитие художественно-эстетических впечатлений;
- обращать внимание: при прослушивании музыки - на имена композиторов, при просмотре картин - на имена художников;
- постоянно пополнять центр художественно-эстетического развития новыми материалами, следить за исправностью помещенных;

по познавательному развитию:

- освоить и ввести в ежедневную образовательную практику методического приема «Загадка дня»;
- для устойчивого определения последовательности сезонов, месяцев вместе с детьми создавать календарь группы, вносить значимые для детей события, дни рождения; освоить и внедрить методический прием «Линейный календарь»;
- ввести в образовательную практику технологию «путешествие по карте», «путешествие по реке времени» в старшем дошкольном возрасте; приобрести для группы большой глобус /карту для развития интереса у детей находить самостоятельно города, реки, озера, моря и т.д.
- проводить постоянную экспертизу центров экспериментирования, пополняя материалы;
- ввести традиции: «Интересный вопрос», «Мы можем на вопросы ответы находить», «Вечер Почемучек» и др.

по физическому развитию:

- провести цикл консультаций для родителей по развитию мелкой моторики детей;
- пополнить предметно-пространственную среду играми со шнуровкой;
- по физическому развитию предложить родителям научить детей кататься на коньках/роликах, велосипеде; использовать в летний период на открытой площадке различные виды мячей; для развития мелкой моторики использовать шнуровки различного вида;
- в группах старшего дошкольного возраста ввести традицию: чек-лист «Я умею» с перечислением основных движений.

3.1.6. Анализ содержания и качества подготовки дошкольников к поступлению в школу.

На 31.05.2020 г. количество детей подготовительной к школе группы: 76. Педагог-психолог ДОО Гонтаренко Л.И. в течение периода февраль-март 2020 г. провела диагностические исследования, направленные на получение информации о готовности выпускников ДОО к школьному обучению. Количество детей, обследованных на 30.03.2020г.: 39 (далее – период самоизоляции). В процессе обследования установлен уровень готовности выпускников по следующим параметрам:

- уровень интеллектуальной готовности;
- уровень личностной готовности (социальный интеллект);
- уровень волевой готовности;
- уровень мотивационной готовности.

Используемые методики:

- Тест школьной зрелости Керна-Йерасека;
- Тест «Прогрессивные матрицы Равена»
- Методика «Корректурная проба» Векслера;
- Методика «Графический диктант»;
- Методика «Домик» Гуткиной Н.И.
- Проективная методика «Дерево-характер»;
- Проективная методика «Я в школе»;
- Методика «10 слов»



Вывод: сравнительный анализ составляющих школьной готовности в течение 3 лет: 2018, 2019, 2020 г. позволяет сделать вывод о хорошем уровне школьной готовности выпускников ДОО. Снижение показателя «готовы к школе», увеличение процента детей «условно готовы» в 2020г. объясняется, во-первых, опережением срока диагностики (разница 1,5-2 мес.); во-вторых, 50% охватом контингента детей.

Проблема сформированности пространственного восприятия, сенсомоторная координация и произвольность внимания остается актуальной и в 2020 году. Данный факт нашёл отражение в результатах методики «Домик» Гуткиной. Дети сложно воспринимают инструкции на слух, не сразу могут настроиться на выполнение задания по зрительному образцу. Изменению ситуации будут способствовать следующие мероприятия:

- использование заданий и игр на точность воспроизведения, рисование с натуры, графические диктанты на слух и по образцу;
- актуализация в образовательном процессе спонтанной сюжетно-ролевой игры: выделение и охрана времени в режиме дня, места в пространстве группы, обогащение РППС неструктурированными материалами;

Также сохраняется проблема формирования позитивной школьной мотивации. Преобладание игровой и социальной мотивации свидетельствует о том, что дети хотят хорошо учиться, но вот зачем им самим это нужно - не очень понимают. Вопрос формирования детальных представлений о школьном обучении очень важен, так как наличие положительной мотивации школьника даёт ребёнку дополнительный резерв при начале обучения, повышает его стрессоустойчивость, снижает тревогу. Формированию активной позиции школьника способствуют различного рода ролевые игры на школьную тематику, знакомство со школьными атрибутами, рассказы воспитателя о собственном школьном опыте.

С целью повышения качества подготовки воспитанников к школе планируется:

- по развитию произвольности: использование заданий и игр на точность срисовывания, рисование с натуры, графические диктанты на слух и по образцу; создание условий для развития произвольности в спонтанной сюжетно-ролевой игре;
- по развитию позитивной школьной мотивации: выполнение рекомендаций педагога-психолога по обогащению образовательного процесса путем использование ролевых игр на школьную тематику, знакомство со школьными атрибутами, рассказы воспитателя о собственном школьном опыте;

3.1.7. Анализ результативности психолого-педагогического сопровождения индивидуальных особенностей воспитанников ДОУ.

Психолого-педагогическое сопровождение индивидуальных особенностей воспитанников ДОУ осуществляется на основе психолого-педагогической диагностики с использованием стандартизированных методик.

Основная задача: выявить индивидуальные особенности развития каждого ребёнка и наметить, при необходимости, индивидуальные маршруты сопровождения для максимального раскрытия потенциала детской личности.

Система коррекционных мер, реализуемая в МАДОУ ЦРР-детский сад № 103 «Родники» направлена:

- на активизацию познавательной деятельности и социальную адаптацию воспитанников;
- повышение уровня развития ВПФ детей (памяти, внимания, восприятия и т. д.);

– коррекцию недостатков эмоционально-личностного и социального развития детей.

Психолого-педагогическое сопровождение индивидуальных особенностей воспитанников ДОУ на период с 01.01.2020 г. по 31.05. 2020 г.

№	Название программы	Автор	Адресат	Форма проведения	количество	
					встреч	детей
1	Подгрупповая работа	В.Л. Шарохина	Дети имеющие трудности в развитии познавательных процессов	Коррекционно-развивающие занятия	1 раз в неделю	56
2	Индивидуальный образовательный маршрут		Дети выведенные на ППк	Индивидуальная работа	30	6
3.	«Программа работы с гиперактивными детьми»	И.Л. Арцишевская	Дети имеющие поведенческие трудности	Тренинговые подгрупповые занятия	30	4
4	«Работа психолога с застенчивыми детьми»	Л.И. Катаева	Дети с трудностями коммуникации	Тренинговые подгрупповые занятия	30	2

➤ *Направление 1: коррекция познавательных процессов.*

Для воспитанников, имеющих трудности в развитии познавательных процессов, были рекомендованы ТМППК индивидуальные коррекционно-развивающие занятия с педагогом-психологом. Дети были разделены на 3 группы, с каждой группой еженедельно были проведены занятия, направленные на развитие высших психических функций (памяти, внимания, мышления). В результате целенаправленной работы у детей были оптимизированы процессы запоминания, произвольного внимания, восприятия и мышления в соответствии с индивидуальными особенностями.

➤ *Направление 2: сопровождение в условиях ППк Центра.*

На основании рекомендаций ТМППК и предложений специалистов Центра для оптимизации коррекционного сопровождения 6 воспитанников ДОУ выведены на ППк Центра. Для обеспечения психолого-педагогического сопровождения был проведен анализ педагогических, логопедических, психологических представлений и характеристик, составлены коллегиальные заключения и разработаны планы работы учителями-логопедами, педагогом-психологом, инструктором по физкультуре, музыкальным руководителем с детьми, имеющими особенности речевого и психофизиологического развития.

Каждым специалистом из состава ППк в соответствии со специальными образовательными потребностями, возрастными и индивидуальными особенностями воспитанников были разработаны рекомендации для воспитателей.

Два раза в год (в январе и мае) проводилась динамическая оценка состояния воспитанников, вносились изменения и дополнения рекомендаций по работе с

детьми с низкой динамикой развития. Работа с детьми велась в тесном взаимодействии с родителями (законными представителями) воспитанников.

В итоговом заседании ППк ДОУ специалистами были представлены результаты достижений детей за текущий период. Работа с детьми, выведенными на ППк, была признана удовлетворительной. Трое воспитанников были выведены с ППк, в связи с поступлением в школу, одна воспитанница поступила в коррекционную школу. В следующем учебном году было решено продолжить работу с одним ребенком, т.к. он нуждается в дальнейшем психолого-педагогическом сопровождении.

В рамках ППк ДОУ разработаны карты сопровождения развития ребенка. Именно этот документ позволяет оптимизировать процесс взаимодействия педагогов, родителей и специалистов ДОУ.

Психолого-педагогическое сопровождение индивидуальных особенностей воспитанников ДОУ на период: 01.09.2020 г.-31.12.2020г.

№	Название программы	Автор	Адресат	Форма проведения	количество	
					встреч	детей
1	Подгрупповая работа	В.Л. Шарохина	Дети имеющие трудности в развитии познавательных процессов	Коррекционные-развивающие занятия	1 раз в неделю	29
2	Индивидуальный образовательный маршрут		Дети выведенные на ППк	Индивидуальная работа	30	8
3.	«Программа работы с гиперактивными детьми»	И.Л. Арцишевская	Дети имеющие поведенческие трудности	Тренинговые подгрупповые занятия	30	4
4	«Работа психолога с застенчивыми детьми»	Л.И. Катаева	Дети с трудностями коммуникации	Тренинговые подгрупповые занятия	30	2

➤ Направление 1: коррекция познавательных процессов.

Для воспитанников, имеющих трудности в развитии познавательных процессов, были рекомендованы ТМППК индивидуальные коррекционно-развивающие занятия с педагогом-психологом. На период с 01.09.2020г. по 31.12.2020 на основании заключений ТМППК «Радуга» в коррекционно-развивающей работе нуждалось 29 детей старшего и дошкольного возраста. Дети были разделены на 6 групп, с каждой группой еженедельно были проведены занятия, направленные на развитие высших психических функций (памяти, внимания, мышления). В результате целенаправленной работы у детей были оптимизированы процессы запоминания, произвольного внимания, восприятия и мышления в соответствии с индивидуальными особенностями.

➤ Направление 2: сопровождение в условиях ППк Центра.

На основании рекомендаций ТМППК и предложений специалистов Центра для оптимизации коррекционного сопровождения 8 воспитанников ДОУ выведены на

ППк Центра. Для обеспечения психолого-педагогического сопровождения был проведен анализ педагогических, логопедических, психологических представлений и характеристик, составлены коллегиальные заключения и разработаны планы работы учителями-логопедами, педагогом-психологом, инструктором по физкультуре, музыкальным руководителем с детьми, имеющими особенности речевого и психофизиологического развития.

Каждым специалистом из состава ППк в соответствии со специальными образовательными потребностями, возрастными и индивидуальными особенностями воспитанников были разработаны рекомендации для воспитателей.

Два раза в год (в январе и мае) проводится динамическая оценка состояния воспитанников, вносятся изменения и дополнения рекомендаций по работе с детьми с низкой динамикой развития. Работа с детьми велась в тесном взаимодействии с родителями (законными представителями) воспитанников.

В рамках ППк ДОУ разработаны карты сопровождения развития ребенка. Именно этот документ позволяет оптимизировать процесс взаимодействия педагогов, родителей и специалистов ДОУ.

➤ *Направление 3: коррекция эмоциональных процессов.*

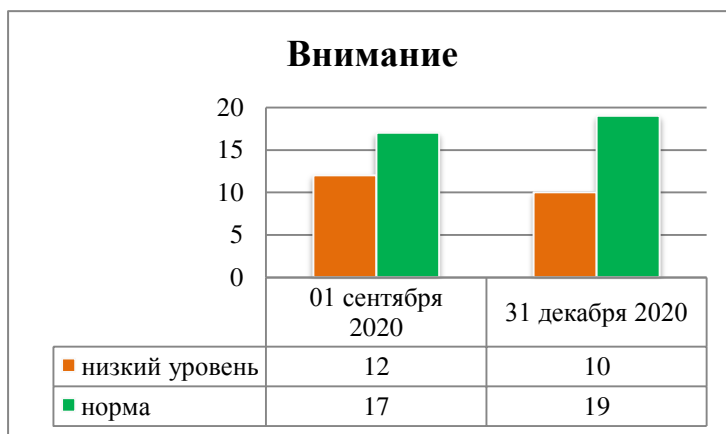
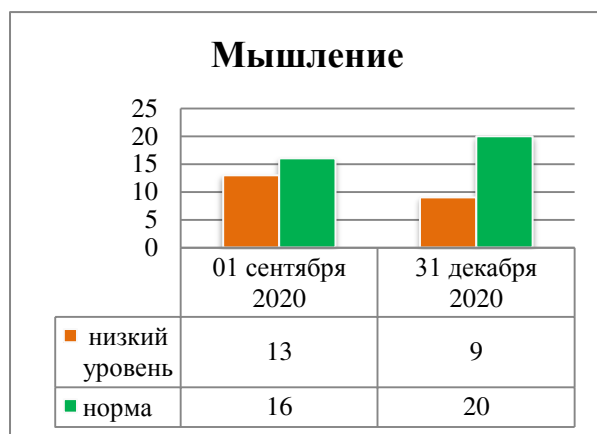
С 01.09.2020г. на основании наблюдений и рекомендаций педагогов было выведено для коррекционной работы с психологом 6 человек с различными эмоциональными проблемами. Из них: 2 ребенка со сниженной самооценкой; 4 ребенка с гиперреактивностью; 1 ребенок с тревожностью. Все эти дети вошли в состав коррекционных групп.

В течение указанного периода проведена целенаправленная коррекционная работа (индивидуальная и малыми подгруппами).

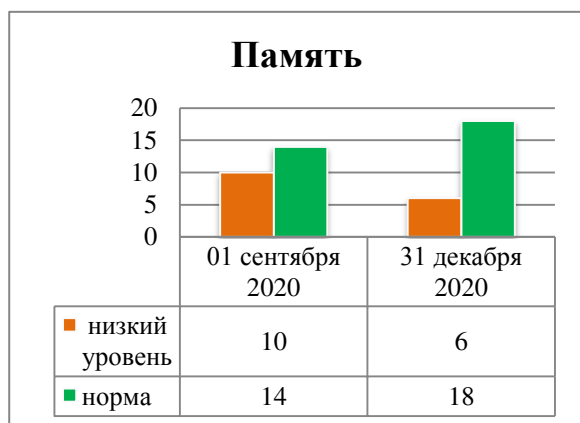
Выводы:

➤ *Направление 1: коррекция познавательных процессов.*

По сравнению с предшествующим периодом (01.01.2020г.-31.12.2020г.) количество детей, имеющих трудности в развитии познавательных процессов, уменьшилось до 29 человек. Было организовано 6 подгрупп детей для коррекционных занятий развивающего характера.



Вывод: В декабре 2020 г. была проведена промежуточная диагностика познавательных процессов, которая свидетельствует о положительной динамике развития высших психических функций (памяти, внимания, мышления), коррекционное сопровождение будет продолжено до конца учебного года.



➤ *Направление 2: сопровождение в условиях ППк Центра.*

На основании решения ППк ЦРР детского сада №103 «Родники» с 01.09.2020г. было выведено восемь человек, нуждающихся в индивидуальном маршруте сопровождения.

Из них:

- 6 детей на основании заключения ПМПк «Радуга» и специалистов Центра;

- 2 ребенка на основании рекомендаций педагогов ДОУ.

В течение периода 01.09.2020г. - 31.12.2020г. для детей проводились коррекционные мероприятия в подгрупповой и индивидуальной форме.

Вывод: на конец 2020 г. у всех воспитанников наблюдается положительная динамика развития высших психических функций (памяти, внимания, мышления), коррекционное сопровождение будет продолжено до конца учебного года.

➤ *Направление 3: коррекция эмоциональных процессов*

С 01.09.2020г. на основании наблюдений и рекомендаций педагогов было выведено для коррекционной работы с психологом 6 человек с различными эмоциональными проблемами. Из них: 2 ребенка со сниженной самооценкой; 4 ребенка с гиперактивностью. Все эти дети вошли в состав коррекционной группы.

В течение указанного периода проведена целенаправленная коррекционная работа (индивидуальная и малыми подгруппами).

Вывод: на конец 2020г. проблемы эмоционального спектра преодолены частично, сопровождение психолога оставлено для 4-х детей с гиперактивностью.

3.1.8. Анализ результативности коррекционно-логопедического сопровождения воспитанников Центра в условиях логопункта.

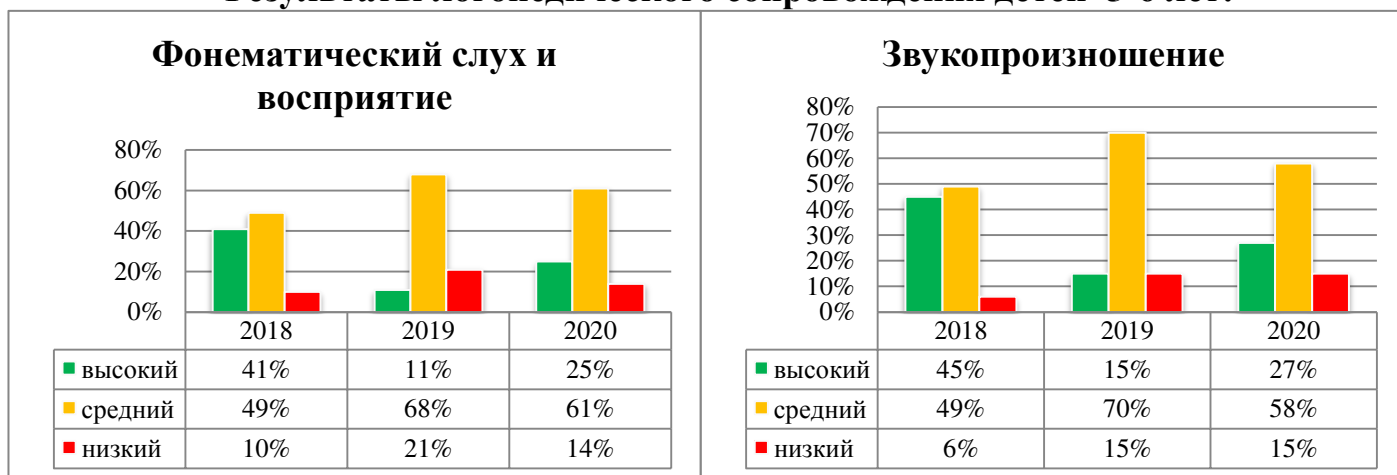
В период (январь – май 2020 г.) логопедические занятия посещали 114 воспитанников со следующими логопедическими заключениями:

- ФФНР у детей с дизартрией: 23 воспитанника (5 – 6 лет);
26 воспитанников (6 – 7 лет);
- ОНР III уровня у ребенка с дизартрией – 34 воспитанника (5 – 6 лет);
– 27 воспитанников (6 – 7 лет);
- ОНР II уровня у ребенка с дизартрией - 1 воспитанник (5 – 6 лет).
– 1 воспитанник (6-7 лет)
- Вторичное тяжёлое нарушение речи – 1 воспитанник (5 – 6 лет)
– 2 воспитанника (6 – 7 лет)

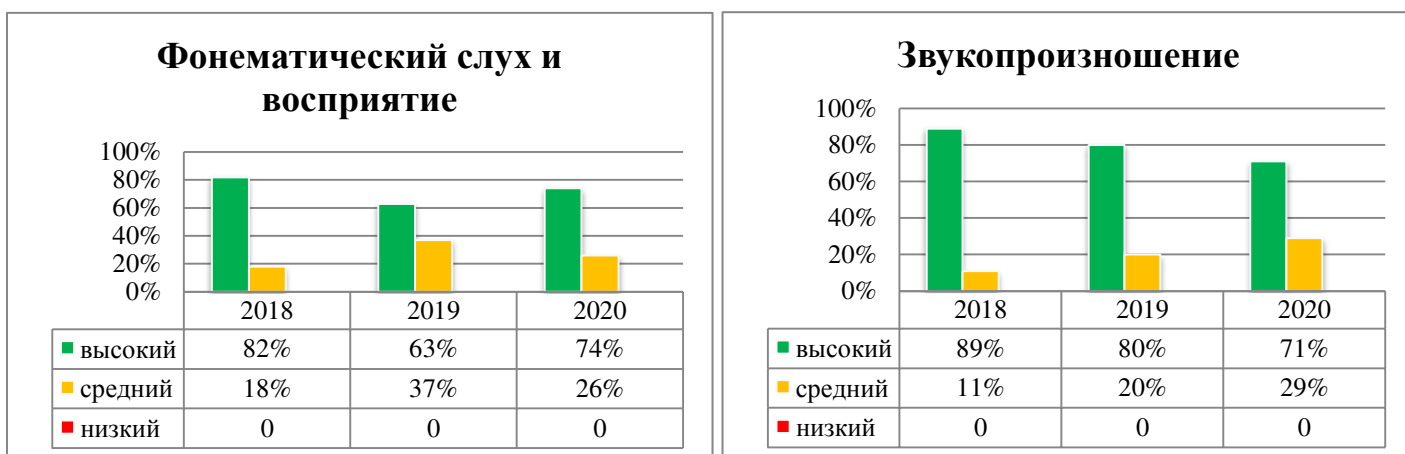
Коррекционное сопровождение в условиях логопункта ДОУ включает в себя проведение индивидуальных занятий по развитию артикуляционного и мелкомоторного праксиса, коррекции звукопроизношений, преодоление фонематических нарушений. Индивидуальные занятия проводятся 2-3 раза в неделю, в зависимости от степени тяжести речевого дефекта на основании ранее

составленного маршрута речевого развития.

Результаты логопедического сопровождения детей 5-6 лет:

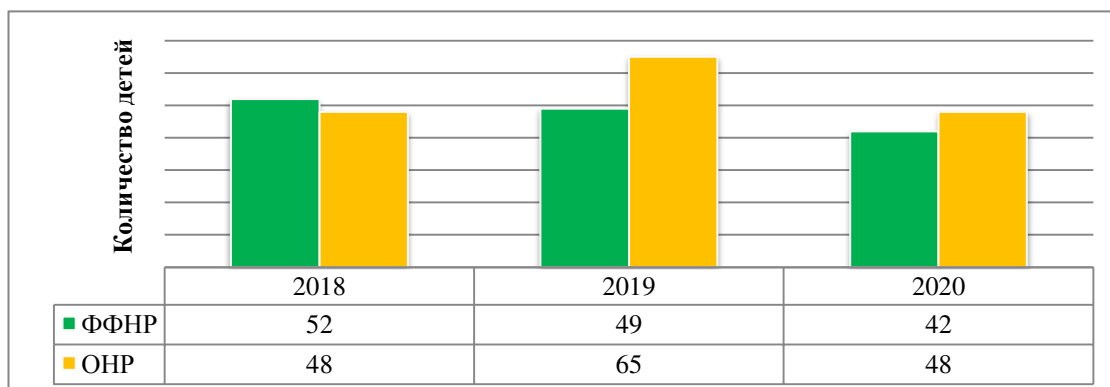


Результаты логопедического сопровождения детей 6-7 лет:



Вывод. В результате системного коррекционно-логопедического сопровождения наблюдается положительная динамика развития всех речевых процессов, что подтверждает оптимальный выбор логопедических средств, а также системы дистанционного взаимодействия учителя-логопеда с родителями в период самоизоляции (COVID-19).

В соответствии с рекомендациями Городской комиссии ПМПК на 1.09.2020 г. на логопункт ДОУ зачислено 90 детей, из них 48 детей с ОНР различной степени тяжести, ФФНР – 42.



Вывод:

Процент детей с речевыми нарушениями от общего количества детей в ДОУ уменьшился на 8% (2018г. -34,5%, 2019г. – 39%, 2020 г.- 31%).

В то же время прослеживается тенденция увеличения количества детей ОНР от общего числа детей с речевыми нарушениями: 2018г.- 48%., 2019г. – 57%; 2020г. – 64%

Коррекция сложных речевых нарушений детей предполагает тесное сотрудничество с педагогами ДОУ, а также родителями воспитанников; использование коррекционных игр и упражнений в повседневной практике, режимных моментах, логоритмических упражнений на физкультурных, музыкальных занятиях, развитие моторных навыков в продуктивной деятельности.

Увеличивающийся процент детей с усложненным диагнозом (ОНР) диктует необходимость уделять пристальное внимание коррекционно-профилактическим мероприятиям, начиная с раннего возраста: дыхательная гимнастика, пальчиковые игры, логоритмические разминки. В связи с этим, необходимо усилить профессиональную ответственность педагогов Центра (воспитателей, специалистов) за качественное выполнение рекомендаций учителей-логопедов.

Основные направления коррекционной работы на период 01.09.2020 - 31.12.2020 г.

- Развитие психологической базы речи, реализация нейропсихологического подхода к коррекции недостатков речевого развития.
- Постановка, автоматизация и дифференциация звуков.
- Развитие фонематических процессов. Коррекция слоговой структуры слова.
- Формирование звуко - буквенного и звуко - слогового анализов.
- Активизация и обогащение словарного запаса в процессе изучения лексических тем.
- Развитие всех форм связной речи путем обучения различным видам пересказа и рассказывания, театрализованной деятельности.
- Развитие крупной и мелкой моторики с целью коррекции дизартрии.

По-прежнему в течение 3-х последних лет одной из проблемных зон является повышение ответственности родителей/законных представителей за качественное выполнение рекомендаций учителя-логопеда по автоматизации и контролю за звукопроизношением у детей, выполнение в полном объеме рекомендаций ТМППК «Радуга» (наблюдение у невролога и других специалистов). Необходимость мотивации родителей на тесное сотрудничество с учителем-логопедом, специалистами – ключевое звено решения данного вопроса.

3.1.9. Анализ уровня адаптации детей к Центру.

Всего количество воспитанников на 01.09.2020 г. в период адаптации – 65.

40 детей I младшей группы;

25 детей II младшей группы.

Проанализировав особенности протекания процесса адаптации у детей первой младшей группы (2-3года) на основании наблюдения и данных индивидуальных

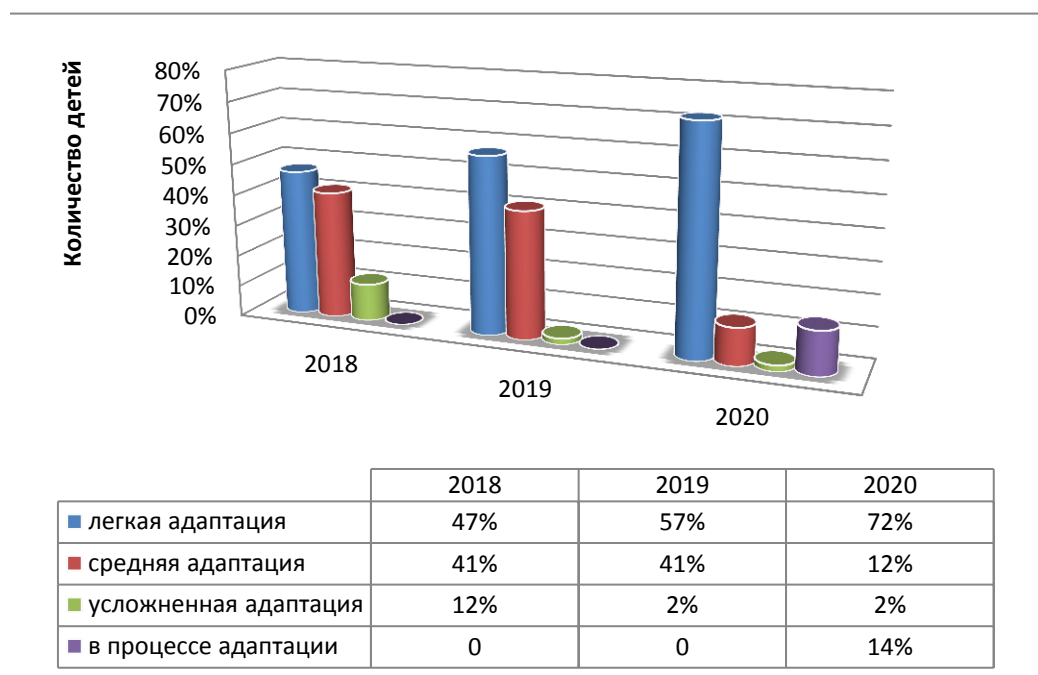
адаптационных листов на ноябрь 2020 г. можно сделать следующий вывод: из 34 детей, регулярно посещающих детский сад:

- легкая степень адаптации – 27 детей (79 %);
- средняя степень адаптации - 6 детей (17, 6%);
- усложненная степень – 1 ребенок (3,6 %);

Проанализировав особенности протекания процесса адаптации у детей второй младшей группы (3-4 года) на основании данных индивидуальных адаптационных листов и наблюдения можно сделать следующий вывод: из 25 человек

- легкая степень адаптации – 20 детей (90 %);
- средняя степень адаптации - 2 детей (10%);
- усложненная степень – 0 (0%)

9 детей (6 детей, возраст 2-3 года; 3 – возраст 3-4 года - не посещают детский сад в связи с эпид. ситуацией с коронавирусом)



Вывод:

- в сравнении с предыдущим периодом (2019 г.) значительно увеличился процент детей с легкой степенью адаптации;
- мероприятия с семьей, выбранная стратегия сопровождения детей в период адаптации дает оптимальные результаты.

3.1.10. Результаты физкультурно-оздоровительной работы в Центре.

В Центре уделяется большое внимание охране и укреплению здоровья детей, их полноценному физическому развитию.

Общее санитарно-гигиеническое состояние ДОУ соответствует требованиям Роспотребнадзора: питьевой, световой, воздушный режимы поддерживаются в норме. Задача сохранения и укрепления здоровья детей традиционно является

приоритетной в системе Центра. Разработана программа по оздоровлению детей, которая включает физкультурно-оздоровительное и профилактическое направления.

Успешность в данных направлениях основана на комплексной оценке исходного состояния здоровья ребенка по основным показателям и в выработке конкретных рекомендаций по его улучшению.

Среднее количество случаев заболевания в расчете на одного воспитанника – 1,2; среднее количество дней, пропущенных по болезни в расчете на одного воспитанника - 8,2, что меньше по показателям по городу Екатеринбург.



Вывод:

- Состояние здоровья воспитанников остается стабильным.
- Количество заболеваний на одного ребенка и количество пропущенных дней свидетельствует об эффективности профилактических мер, применяемых в ДОУ, в том числе, и в эпидемический период.

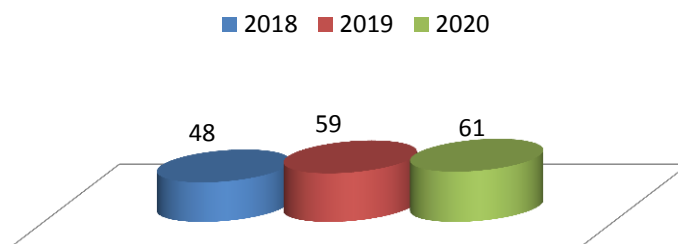
3.1.11. Участие воспитанников Центра в конкурсах различной направленности:

В 2020 году воспитанники Центра под руководством педагогов приняли участие в конкурсах разного уровня и различной направленности. Результативность участия:

- Диплом за 1 место Всероссийский творческий детско – юношеский конкурс «Елочка – красавица», декабрь 2020 г.
- Диплом за 1 место Всероссийский конкурс талантов, номинация «Любимый мультгерой», 2020 г.
- Победители Городского образовательного проекта «Добрый город» Фестиваль «Инженерные открытия в мире детства», октябрь 2020 г. (10 детей, воспитатель Задорина Т.В., воспитатель Замощанская Н.В.).

- Лауреаты Городских соревнований по робототехнике «Робофест – Екатеринбург» Инженерный проект. Юный машиностроитель, декабрь 2020 г. (6 детей, воспитатель Важенникова С.Н., воспитатель Задорина Т.В.).
- Участники Творческого конкурса костюмов «Парад ракет» в рамках акции «12 апреля-12 часов-12 залпов ракет», апрель 2020 г. (20 детей).
- Победитель Всероссийского конкурса «9 мая – день Великой Победы», авторская разработка «Мир без войны», май 2020г.
- Участники Фестиваля детского музыкального творчества «Маленькая страна» среди муниципальных дошкольных образовательных учреждений Кировского района города Екатеринбурга - 2020 год. (12 детей, муз. рук. Наумова К.Е.).
- Участники Районного конкурса «Для мамы с любовью», ноябрь 2020 г.

Участие воспитанников в конкурсах



Вывод:

- Увеличилось количество воспитанников-участников районных и городских конкурсов.
- Увеличилось количество конкурсов, в которых участвуют дети, расширился их диапазон.
- Не смотря на ограничительные меры в связи с неблагоприятной эпидемиологической обстановкой количество воспитанников принявших участие в конкурсных движениях остается на стабильно высоком уровне.

3.2. Дополнительные общеразвивающие программы дошкольного образования.

Дополнительное образование в ДООУ организовано по дополнительным общеразвивающим программам в соответствии с направлениями, определенными Уставом Центра:

➤ художественной направленности:

- театр-студия «Арлекин»;
- музейная педагогика;
- изо-студия;
- студия «Азбука этикета для дошколят»;
- студия «Танцевальные ритмы».

➤ физкультурно-спортивной направленности:

- баскетбол;
 - восточные единоборства;
 - фитнес для малышей.
- *социально-педагогической направленности:*
путешествие в английский «Little by little» (шаг за шагом).
- *технической направленности:*
- студия «Увлекательный час» по работе с детьми по технологии Воскобовича.
 - Легоконструирование



Вывод.

Анализ данных по посещению детьми занятий дополнительного образования показывает снижение показателя по охвату в связи с переходом на дистанционный режим в период карантина по COVID-19, особенно по программам художественной и физкультурно-спортивной направленности, что является закономерным.

Раздел IV. Оценка инновационного и методического потенциала Центра

В 2020 г. детский сад продолжил работу в качестве участника реализации пилотного проекта по апробации парциальной модульной программы «STEM-образование для детей дошкольного возраста» Федерального государственного бюджетного научного учреждения «Институт изучения детства, семьи и воспитания Российской академии образования» (сокращенно - ФГБНУ «ИИДСВ РАО»). Основание: Распоряжение Департамента образования Администрации г. Екатеринбурга от 18.07.2018г. № 1664/46/36. Участниками реализации проекта являются 2 педагога: Капранова О.С., Важенникова С.Н. Отчет по реализации см. на сайте ДОУ. [Раздел: «Инновационная деятельность»](#).

В 2020 г. по итогам городского конкурса проектов детскому саду присвоен статус пилотной площадки по теме «Обновление содержания дошкольного образования в образовательных организациях муниципального образования «город Екатеринбург». Основание: Распоряжение Департамента образования Администрации г. Екатеринбурга от 13.12.2019г. № 2921/46/36 [Раздел: «Инновационная деятельность»](#).

Одним из показателей высокого методического потенциала ДООУ является участие педагогов в профессиональных и творческих конкурсах, а также трансляция педагогического опыта. В 2020 г. учитель-логопед Шлыкова О.В одержала победу в Городском конкурсе «Фестиваль логопедических идей»; воспитатель Огнетова З.Р. – районном конкурсе «Воспитатель года»; 2 педагога Центра, Воропаева Н.Л., Симонова Л.Н., являлись членами жюри районного конкурса «Воспитатель года», 5 педагогов детского сада введены в банк экспертов города Екатеринбурга для осуществления всестороннего анализа профессиональной деятельности педагогических работников, аттестующихся в целях установления квалификационных категорий.

Трансляция педагогического опыта.

№	<i>Всероссийский и региональный уровень</i>
1	Научно-методический журнал «Наука и образование: новое время», №1, 2020г. Статья «Формирование у дошкольников устойчивых представлений о жизни и здоровье как безусловной ценности: развитие навыков безопасного поведения на дороге», Задорина Т.В., Капранова О.С., Гридчина Л.Ю.
2	Цифровизация образования: применение перспективных технологий в практике современного учителя: Всероссийская научно-практическая конференция (Киров, 20 октября 2020 года): Сборник материалов / Сост. М.С. Давыдова; Авторский коллектив; КОГОАУ ДПО «ИРО Кировской области». - Киров, 2020. - 237 с. - (Серия «Федеральные государственные образовательные стандарты»). Статья на тему «Детская мультстудия «Я творю мир» как эффективная цифровая технология формирования исследовательского поведения детей дошкольного возраста», Замощанская Н.В., Симонова Л.Н.
3	Методическая разработка по теме «Квест игра «Спасение светофорчика», 04.09.2020г. Всероссийское сетевое издание «Дошкольник РФ»; Задорина Т.В., Капранова О.С.
	<i>Муниципальный уровень</i>
5	Семинар –практикум для руководителей и заместителей руководителей ДООУ г. Екатеринбурга на тему «Эффективные стратегии управления современным образовательным учреждением», 28.01.2020г. Выступление Симоновой Л.Н. на тему «Развитие современных компетенций педагога ДОО по планированию и коррекции образовательного процесса». на базе МАДОУ ЦРР детский сад №550 «Академия успеха»
6	Наставник стажерской пары в рамках городской программы сопровождения молодых педагогов: Капранова О.С., Огнетова З.Р.
7	Проведение семинара в рамках ГПА «Возможности образовательных программ дошкольного образования для формирования субъектной позиции ребенка в образовательном процессе», 20.02.2020г.
	<i>Районный уровень</i>
8	Подготовка мероприятия и выступление на семинаре «Преемственность детского сада и школы» на базе 157 ОУ: анкетирование родителей будущих

	первоклассников, обработка анкет, рабочая группа по подготовке мероприятия. Выступления: Симонова Л.Н. «Анализ анкет родителей будущих первоклассников», Гонтаренко Л.И. «Психологическое сопровождение детей-будущих первоклассников», 18.02. 2020г.
9	Мастер-класс для педагогов Кировского района на тему «Детский журнал как активная форма профилактики ПДД», 21.09.2020г. Участники: Даренская Т.В., Бажина О.А.
10	Семинар для педагогов Кировского района на тему «Современные практики детских исследований в контексте индивидуализации». 26.11.2020г. Модераторы: Симонова Л.Н., заместитель заведующего по ВМР; Замошанская Н.В., воспитатель ВКК; Задорина Т.В., воспитатель ВКК; Важенникова С.Н., воспитатель ВКК

Вывод:

- Центр является участником реализации инновационных идей в образовании
- Диссеминация педагогического опыта остается на стабильно высоком уровне
- Необходимость мотивации педагогов для участия в профессиональных и творческих конкурсах

V. Оценка функционирования внутренней системы качества образования

Внутренняя система оценки качества образования - деятельность по информационному обеспечению управления Центра основана на систематическом анализе качества реализации образовательного процесса, его ресурсного обеспечения и его результатов.

Система внутренней оценки качества образования формируется на основе локальных актов Центра (положение о мониторинге качества образовательных услуг; положение о внутренней контрольной деятельности).

Система оценки качества разработана с целью повышения качества дошкольного образования в учреждении как ответ на социальный заказ в рамках модернизации системы российского образования, Федеральный государственный образовательный стандарт дошкольного образования и запрос родителей на индивидуализацию дошкольного образования.

Для оценки качества образования в ДОО используются следующие методы - наблюдение, беседы, анкетирование, посещение мероприятий, проводимые с детьми и родителями (законными представителями) воспитанников, анализ материалов по следующим направлениям:

- оценивание развивающей предметно- пространственной среды групп и ДОО;
- оценивание педагогической деятельности в течение дня (воспитателей, специалистов: педагог-психолог, учитель-логопед, музыкальный руководитель, инструктор по физической культуре);
- оценивание взаимодействия с родителями (законными представителями) воспитанников.

Информация, полученная в результате оценки качества, используется для разработки стратегии развития ДОО; для мотивации педагогов (моральной и стимулирующей); для повышения профессиональной компетенции педагогов.

Данные, полученные в результате оценочных мероприятий, отражаются в анализе выполнения годового плана, в отчете о результатах самообследования и

других отчетных документах ДОУ. Итоги оценивания включаются в повестку Педагогических советов, собраний трудового коллектива, административных совещаний

В результате проведенных процедур проводится анализ полученных результатов, причин несоответствия, анализ критериев с низким показателем, планирование работы по устранению причин несоответствия.

По истечении срока устранения причин несоответствия проводится повторный анализ.

В представленной диаграмме прослеживается следующая динамика:

- увеличение количества контрольных мероприятий со стороны Администрации ДОУ;
- уменьшение необходимости случаев повторного контроля;
- улучшение состояния проверяемого параметра.



Вывод:

Положительная динамика результатов проводимых контрольно - оценочных мероприятий ДОУ свидетельствует об эффективности созданной системы качества образования.

Независимая система оценки качества образования (НОКО)

Значимой составляющей системы оценки качества образования в ДОУ является оценка родителей, мнение которых изучено в рамках проведения НОКО (независимой оценки качества условий осуществления образовательной деятельности организациями, осуществляющими образовательную деятельность, расположенными на территории Свердловской области, реализующих программы дошкольного образования), декабрь 2019г. и теми рекомендациями, которые получены по результатам процедуры.

В течение данного периода администрацией ДОУ в соответствии с индивидуальными рекомендациями и разработанными планами мероприятий сформирован отчет «Реализованные меры по устранению выявленных недостатков» с указанием фактического срока реализации, а также обеспечено информирование граждан о принятых мерах посредством размещения данной информации на

официальном сайте ДООУ (раздел: [«Сведения об образовательной организации/Независимая оценка качества оказания образовательных услуг»](#)).

Вывод:

- в соответствии с индивидуальными рекомендациями и разработанными планами мероприятий реализуются меры по устранению выявленных недостатков;
- посредством размещения данной информации на официальном сайте ДООУ обеспечена гласность реализуемых мероприятий по устранению недостатков.

VI. Оценка кадрового обеспечения

6.1. Укомплектованность штата

Штатных сотрудников в Центре 50 человек: на 6 воспитанников приходится 1 работник ДООУ. Педагогический процесс обеспечивают 20 педагогов (13 воспитателей, 1 педагог-психолог, 2 музыкальных руководителя, 1 инструктор по физической культуре, 2 учителя логопеда).

6.2. Общая характеристика педагогического состава

Показатели кадровой структуры

№п/п	Показатели	2018	2019	2020
1.	Численность педагогов	20	20	20
2.	Распределение педагогов по стажу работы			
	- до 3 лет	2	0	3
	от 3 до 5 лет	-	2	1
	от 5 до 10 лет	2	2	2
	от 10 до 15 лет	8	6	4
	от 15 до 20 лет	2	5	5
	более 20 лет	6	5	5
3.	Уровень образования ПР			
	высшее	14	14	13
	среднее профессиональное	6	6	7
4.	Уровень квалификации ПР			
	высшая квалификационная категория	7	9	8
	первая квалификационная категория	10	9	10
	без категории	3	2	2
5.	Численность руководителей (первое лицо)	1	1	1
6.	Распределение руководителей (первое лицо) по стажу работы			
	- до 2 лет	-	-	-
	-от 2 до 5 лет	-	-	-
	- от 5 до 10 лет	-	-	-
	-от 10 до 20 лет	-	-	-
	- более 20 лет	1	1	1
7.	Уровень образования руководителя (первое лицо)			

	высшее	1	1	1
	среднее профессиональное	-	-	-
8	Численность заместителей руководителя	1	1	1
	Распределение заместителей руководителя по стажу работы			
	- до 2 лет	-	-	-
	-от 2 до 5 лет	-	-	-
	- от 5 до 10 лет	-	-	-
	-от 10 до 20 лет	-	-	-
	- более 20 лет	1	1	1
9.	Уровень образования заместителей руководителя			
	высшее	1	1	1
	среднее профессиональное	-	-	-

За заслуги в области образования 10 сотрудников награждены Почетной грамотой Министерства образования РФ; Знаком «Почетный работник общего образования» - 2 человека; Областные награды (Почетные грамоты Правительства Свердловской области, МОПОСО, Губернатора) – 14 человек.

Существенное влияние на рост профессиональной квалификации педагогических кадров оказывает курсовая подготовка в учреждениях повышения квалификации.

Направленность программ повышения квалификации педагогических кадров в 2020 г.

Название дополнительной профессиональной образовательной программы (модуля)	Образовательная площадка	Кол-во педагогов в (чел.)	Кол-во часов
«Развитие субъектности через деятельность в дошкольном учреждении»	ООО "АТЛАС КОММУНИКАЦИИ"	6	36
«Музыкальное развитие дошкольников в рамках реализации ФГОС ДОО»	АНО ДПО «ЦПР ПРОФИ»	1	72
«Основы 3D-моделирования и 3D-печати (AutodeskTinkerCad)	ЧОУ ДПО «НЦДОП»	2	72
«Развитие профессиональных компетенции педагогов по обучению детей навыкам безопасного поведения на дорогах»	ИРО	1	16
«Развитие профессиональной компетенции специалистов, привлекаемых к осуществлению всестороннего анализа результатов профессиональной деятельности педагогических работников, аттестующихся в целях установления квалификационных категорий в условиях подготовки к введению национальной системы учительского роста	ИРО	2	16
«Внешний контроль при осуществлении педагогической (образовательной) деятельности: назначение и реагирование»	РГППУ	1	72
«Мультимедиа-технологии в деятельности воспитателя детского сада»	«УрГПУ»	1	36
«Проектирование и реализация индивидуального	«УрГПУ»	1	72

образовательного маршрута в ДОО»			
"Психолого-педагогическое сопровождение детей с ОВЗ в условиях реализации ФГОС ДО (инклюзивное образование)".	АНО ДПО «Академия повышения квалификации и профессионального развития»	2	72
«Логопедический массаж»	«УрГПУ»	3	36

Профессиональная переподготовка в 2020 году:

Направление	Организация	Кол-во часов
«Педагогика дополнительного образования»	ГАПОУ СО «СОПК»	250
«Инструктор по физической культуре в дошкольной образовательной организации»	ГАПОУ СО «СОПК»	250

В 2020 г. из 20 педагогических работников 15 прошли курсы повышения квалификации по образовательным программам разной направленности, что составляет 75% соответственно.

Занимаясь самообразованием и повышением квалификации все педагоги используют современную инновационную форму онлайн вебинары, семинары и конференции. Вебинары стали очень востребованы у педагогов. Это даёт возможность каждому повысить свою квалификацию, экономя время и получить нужную информацию в полной объём как в записи так и в режиме реального времени.

Вывод. Таким образом, анализ педагогического состава, профессионального уровня педагогов позволяет сделать следующие выводы: коллектив Центра стабилен, имеет высокий уровень педагогической культуры, постоянно повышает квалификацию, совершенствует профессиональные качества и педагогические компетенции.

Раздел VII. Оценка организации предметно-пространственной развивающей среды групп.

В проектировании модели ППРС группы учитываются психологические основы конструктивного взаимодействия участников воспитательно-образовательного процесса, дизайн современной среды дошкольного учреждения и психологические особенности возрастной группы, на которую нацелена данная среда.

ППРС для детей младшего дошкольного возраста.

Для детей младшего дошкольного возраста организовано достаточно большое пространство в группе для удовлетворения потребности в двигательной активности. Правильно организованная развивающая среда позволяет каждому малышу найти занятие по душе, поверить в свои силы и способности, научиться взаимодействовать с педагогами и со сверстниками, понимать и оценивать их чувства и поступки, а ведь именно это и лежит в основе развивающего обучения. При создании

развивающего пространства в групповом помещении учитывается ведущая роль игровой деятельности, что обеспечивает эмоциональное благополучие каждого ребёнка, развитие его положительного самоощущения, компетентности в сфере отношений к миру, людям, себе, включение в различные формы сотрудничества.

ППРС для детей средней группы.

Организация жизни и воспитание детей пятого года жизни направлены на дальнейшее развитие умения понимать окружающих людей, проявлять к ним доброжелательное отношение, стремиться к общению и взаимодействию. Предметно-развивающая среда группы организована с учётом возможностей для детей играть и заниматься отдельными подгруппами. Пособия и игрушки располагаются так, чтобы не мешать их свободному перемещению. Предусмотрено место для временного уединения дошкольника, где он может подумать, помечтать.

ППРС для детей старшего дошкольного возраста.

В старшем дошкольном возрасте происходит интенсивное развитие интеллектуальной, нравственно-волевой и эмоциональной сфер личности. Переход в старшую группу связан с изменением психологической позиции детей: они впервые начинают ощущать себя старшими среди других детей в детском саду. Воспитатель помогает дошкольникам понять это новое положение. Предметно-развивающая среда организуется так, чтобы каждый ребёнок имел возможность заниматься любимым делом. Размещение оборудования по центрам позволяет детям объединиться подгруппами по общим интересам (конструирование, рисование, ручной труд, театрально-игровая деятельность, экспериментирование). Обязательными в оборудовании являются материалы, активизирующие познавательную деятельность, развивающие игры, технические устройства и игрушки и т. д. Широко используются материалы, побуждающие детей к освоению грамоты.

Предметно-пространственная развивающая среда ДОУ отвечает требованиям ФГОС ДО: содержательной насыщенности; полифункциональности; трансформируемости; вариативности; доступности; безопасности.

Среда ДОУ отличается определенным зонированием («центрированием»), которое с одной стороны обеспечивает возможность уединения ребенка во время длительного пребывания среди большого числа сверстников, с другой стороны, позволяет позитивно принять самого себя и людей ближайшего окружения. В каждой групповой комнате имеются следующие центры: литературный, двигательный, музыкально - художественной деятельности, центр исследовательской и экспериментальной деятельности, творчества, игры, природы, мини-музей. Все центры обеспечены современными учебными материалами, наглядными пособиями, соответствуют требованиям ФГОС ДО.

Педагоги ДОУ проектируют среду в соответствии с индивидуальными интересами и склонностями воспитанников, в каждой группе имеется паспорт РППС группы для анализа, планирования и фиксации внесенных изменений.

В течении 2020 года основная тенденция в обновлении предметно-пространственной среды групп заключалась в обогащении сюжетно-ролевой игры. Были закуплены игрушки-персонажи (куклы, фигурки людей и животных, ролевые атрибуты); игрушки-предметы оперирования (посуда, предметы быта, транспорт и

др.); игрушки-маркеры игрового пространства (кроватьки, мойки, заправочные станции и др., макеты: кукольный дом, крепость и др.).

Большое внимание было уделено обогащению игрового пространства открытой площадки. Материал для развития движений (мячи, скакалки, городки); игры с песком и водой (формочки, совочки, ведерки и др.), труда в природе (детские грабли, лопатки, лейки) создают условия для активного труда и отдыха в летний период.

В период 2020 г. были проведены 3 смотра-конкурса групп: к новому учебному году (сентябрь 2020г.), к празднику Новый год (декабрь 2020 г.), центров грамоты (ноябрь 2020 г.); оперативный контроль с целью отражения текущих событий в ППРС группы, а также обеспечении субъектной позиции ребенка через оформление центров группы (фотографии детей в центрах, продукты детской деятельности). Наряду с положительной тенденцией соответствия среды возрастным возможностям детей, богатством и разнообразием развивающих материалов, имеются следующие точки роста:

- отсутствие или недостаточное количество неструктурированных материалов для организации спонтанной игры детей;
- ограниченность пространства и времени для развернутой игры;
- традиционность материалов;
- информационная стена не выполняет своей функции;
- субъектность ребенка (продукты детской деятельности, фотографии детей, традиции: «Звезда дня», «Календарь группы», «Говорилки»; информирование родителей о текущих проектах группы) отражена не в полной мере.

Вывод:

- Педагогами ДОО разработана модель РППС, условия которой благоприятствуют высокому качеству образования ребёнка в дошкольном возрасте.
- Наблюдаемые в ходе контрольно-оценочной деятельности параметры качества ППРС не всегда отвечают нужным критериям.
- Необходима мотивация педагогов, повышение их ответственности за наполнение и сменяемость материалов в центрах активности, отражение в ППРС событийности группы, индивидуальных интересов детей, субъектности ребенка, информирование и конструктивное взаимодействие с родителями.

Раздел VIII. Оценка материально-технической части.

Материально техническое оснащение Центра – одна из важнейших сторон создания комфортных условий пребывания воспитанников в ДОО. В Центре созданы все необходимые условия для пребывания и развития воспитанников, которые обеспечивают развитие физической активности, формирование художественно-эстетического, интеллектуального развития и развитие гражданской позиции дошкольника.

В Центре имеются: групповые комнаты – 12 (фото), спальни - 11, музыкальный зал, спортивный зал, кабинет учителя-логопеда - 2, кабинет педагога-психолога, методический кабинет, кабинет дополнительного образования -2, лежачий кабинет, костюмерная, музей «Русская изба», музей «Мир вокруг нас»,

медицинский кабинет, процедурный кабинет. На территории расположено 12 прогулочных площадок, оборудованных малыми стилизованными формами, верандами, имеется спортивная площадка, опытный участок: экспериментальная территория «Юный исследователь», огород; театрално-литературная площадка; имеются цветники ([ссылка на Фото](#)).

В Центре создана **библиотека детской литературы**, насчитывающая более 1 тыс. экземпляров книг, видеотека по ознакомлению детей с природным, рукотворным и социальным миром, которая постоянно пополняется. Музыкальная фонотека детского сада насчитывает несколько сот музыкальных произведений классической, народной музыки, детских песенок, а также диски с записями лучших мировых балетов, опер, выступлений симфонических оркестров.

Библиотечный фонд методического кабинета МАДОУ ЦРР детский сад № 103 "Родники" оснащен полным комплектом учебно-методической литературы по образовательным программам дошкольного образования и парциальным программам по выбору субъектов образовательного процесса (педагогов и родителей), регулярно пополняется новыми учебными и научно-педагогическими изданиями ([ссылка на сайт Центра, раздел: «Материально-техническое обеспечение и оснащение образовательного процесса»](#)).

В каждой возрастной группе для ежедневной помощи педагогу в осуществлении образовательного процесса содержится отобранная в соответствии с рабочей программой **учебно-методическая литература** для педагогов, художественная литература для чтения детям. Для повышения качества педагогического процесса используются такие информационно-электронные образовательные ресурсы, как презентационные материалы, обучающие программы, медиатека ДОУ и другие. В своей практике используем мультимедийные презентации и обучающие программы, т.к. материал, представленный различными информационными средами (звук, видео, графика, анимация) легче усваивается дошкольниками. Расширению кругозора детей способствуют специально подобранные видеofilмы, слайды. В детском саду создана видеотека по ознакомлению детей с природным, рукотворным и социальным миром, которая постоянно пополняется.

Интерактивная доска, мультимедийное оборудование, слайд-проектор расширяют возможности образовательной деятельности ДОУ.

Развитию двигательных способностей детей, формированию физических качеств способствует качественное оборудование, сосредоточенное как в физкультурном зале, так и в двигательных центрах групп; разнообразные тренажеры, все виды мячей, оборудование для спортивных игр в городки, гольф, хоккей, бадминтон, лыжи и санки зимой являются востребованными и любимыми детьми.

Воспитание музыкальной культуры дошкольника невозможно без знакомства детей с классической и современной музыкой, шедеврами оперного и балетного искусства. Музыкальная фонотека детского сада насчитывает несколько сот музыкальных произведений классической, народной музыки, детских песенок, а также диски с записями лучших мировых балетов, опер, выступлений симфонических оркестров.

Одним из эффективных способов организации профессиональной деятельности педагогов является компьютеризация педагогического процесса. Все специалисты детского сада имеют компьютер с современным оснащением и выходом в Интернет (всего:20), копировальную и множительную технику, каждый компьютер подключен к принтеру, из них 5 цветных, 17 компьютеров подключены к интернету, для работы с детьми используются интерактивные доски (10 шт.), интерактивные столы (2 шт), нэтбуки (6 шт.), девайсы по программе дошкольная пора (6 шт.), интерактивное обучение ПДД Kinect for Word (1 шт).

Вместе с тем, оценка материально-технического оснащения МАДОУ ЦРР детский сад № 103 при проведении занятий с воспитанниками в дистанционном режиме в период самоизоляции выявила следующие трудности:

– для полноценной (качественной) организации и проведения занятий в дистанционном формате отсутствует стабильное и устойчивое Интернет-соединение;

– необходимо частичное обновление оборудования (ноутбуков, компьютеров или планшетов) в группах детского сада.

Поскольку режим санитарно-эпидемиологических правил Роспотребнадзор продлил до 1 января 2022 года участвовать в общесадовских мероприятиях, например, общесадовских родительских собраниях, выпускных, праздниках, посвященных международным дням, родители могут только онлайн. Для качественной трансляции данных мероприятий наблюдается недостаточное количество технических средств и программного обеспечения. Необходимо в дальнейшем приобретение соответствующего оборудования и программного обеспечения.

В ДОУ организовано 3 разовое питание, с которым можно ознакомиться на сайте Центра, 10-дневное меню разработано по «Сборнику технических нормативов для питания детей в дошкольных организациях» Гращенков Д.В., и Николаева Л.И. В меню представлены разнообразные блюда, исключены их повторы. Между завтраком и обедом дети получают соки и витаминизированные напитки. В ежедневный рацион включены фрукты и овощи. Стоимость питания составляет: 104 р. - для детей раннего возраста (2 - 3 лет); 129 р. - для детей старшего возраста (3 - 7 лет), в расчете на 1 воспитанника.

Вывод. Материально - техническое обеспечение Центра способствует повышению профессиональной компетенции педагогов и позволяет им включать эффективное использование различных программ обучения и создавать предметно-развивающую среду в соответствии с ФГОС ДО.

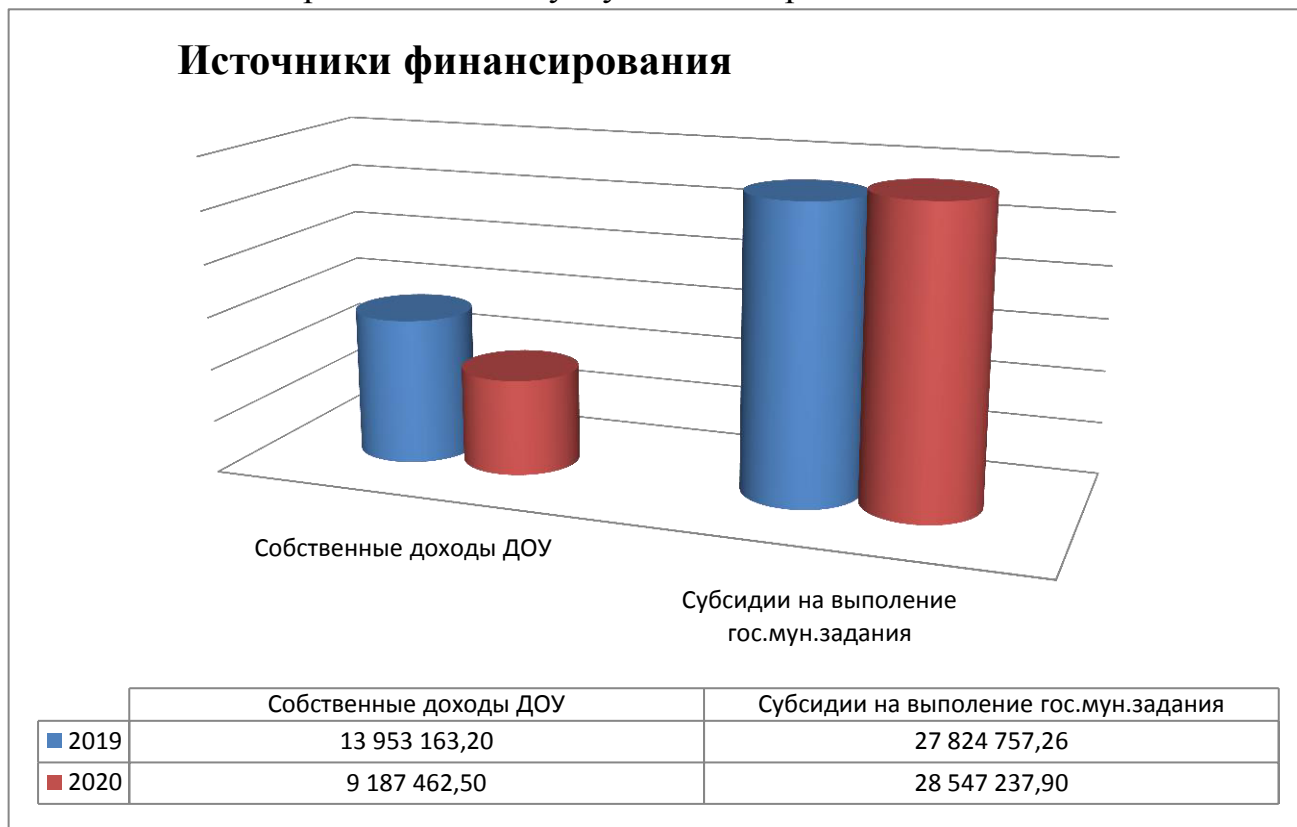
Вместе с тем, необходима частичная модернизация технических средств и программного обеспечения для оптимального взаимодействия со всеми участниками образовательных отношений в режиме онлайн.

Раздел IX. Оценка финансово-хозяйственной деятельности Центра

Источниками финансирования МАДОУ являются:

1. *Бюджетные средства:* субсидии на выполнение государственного (муниципального) задания и субсидии на иные цели (областной и муниципальный бюджет).

2. *Собственные доходы учреждения:* родительские средства, доходы от платных дополнительных образовательных услуг и спонсорская помощь.



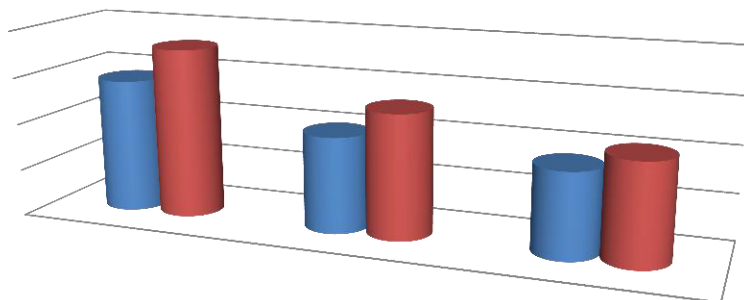
Субсидии на выполнение государственного муниципального задания в 2020 г. составили 28 547 237,90 руб., что на 2,5% больше по сравнению с предыдущим годом, из них расходы на выплату заработной платы персоналу Центра, с учетом налогов и пособий по уходу за детьми до трех лет - 24 686 855,64 руб., что составляет 86% от выделенных средств, в 2019 г. данные расходы составили 24 476 590,47 руб.

На увеличение материально технической базы выделено и израсходовано – 4 588 917,39 руб. Из них: коммунальные услуги (вода, канализация, электроэнергия, теплоэнергия) - 1 808 528,67; оплата земельного налога, налога на имущество 1 318 706,00; 1 066 182,72 - расходы на услуги связи (интернет), на содержание здания, вывоз твердых бытовых отходов, дератизация, дезинсекция, сервисное обслуживание системы видеонаблюдения, сервисное обслуживание узла учета тепловой энергии, техническое обслуживание установок пожарной сигнализации, медосмотры персонала, гигиеническое обучение сотрудников и прочее. [Подробнее смотреть на сайте в разделе: «Финансово-хозяйственная деятельность» \(отчет субсидии\).](#)

Отсюда можно сделать **вывод**, что оплата труда персоналу Центра, по сравнению с 2019 годом **увеличилась** на 0,84%, оплата на содержание здания и

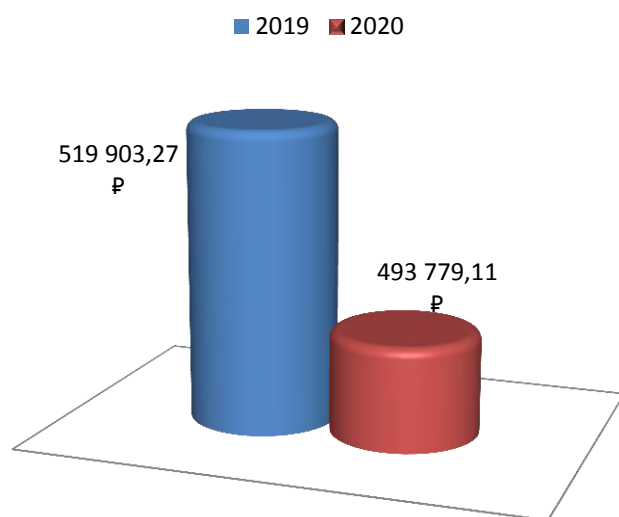
имущества увеличилась на 18%

Увеличение материально-технической базы



	Коммунальные услуги	Налоги	Услуги связи
■ 2019	1 428 594,42	1 019 249,79	900 322,57
■ 2020	1 808 528,67	1 318 706,00	1 066 182,72

Целевые средства из бюджета



Центру были выделены целевые средства из областного и муниципального бюджета – 493 779,11 руб.: на учебные расходы – 313 000 руб. (игрушки – 37929р.; интерактивная доска – 99 000р., канцтовары – 72 000р., лего-конструкторы – 104 071р.), на ремонт системы видеонаблюдения - 24 279,11руб., на термометры и дозаторы - 143 500руб. и средства антисептические – 13 000,00 руб. Все денежные средства использованы в полном объеме и по назначению.

Собственные доходы Центра – составили 9 187 462,50 р., данная сумма складывается от поступления денежных средств за присмотр и уход за детьми, осваивающими образовательные программы дошкольного образования в организациях, осуществляющих образовательную деятельность – 4 921 341,69 руб., дохода от платных услуг – 4 164 819,38 руб. и спонсорской помощи – 101 301 ,43 руб. В 2019 г.



Расходы по данным доходам составили: на питание воспитанников - 4 286 868,82 руб.; на оплату труда и налоги - 3 218 767,97 руб.; на увеличение материально технической базы – 1 681 825,71 руб. (приобретено постельное белье во все группы – 102 280 руб., шторы рулонные – 63 436 руб., сантехника – 50000руб. (унитазы, смесители для ванн, смесители для раковин), стройматериалы – 23521руб. (доски для веранды), средства гигиены - 82 300 руб., канцелярские товары - 19943,71 руб., израсходовано средств на оплату услуг связи (интернет), оплату коммунальных услуг, оплату содержания здания, охрану, оплату услуг централизованной бухгалтерии и т.п.

[Подробнее смотреть на сайте в разделе: «Финансово-хозяйственная деятельность».](#)

Вывод. Финансовое положение Центра стабильно, не смотря на то что, доходы от платных услуг уменьшились, в связи с закрытием детского сада на карантин по COVID-19.

Раздел X. Заключительные выводы и рекомендации

В результате проведенного анализа сделаны следующие выводы.

➤ Освоение основной образовательной программы воспитанниками остается на высоком уровне, выпускники ДООУ готовы к успешной адаптации на следующей ступени образования.

➤ Детский сад участвует в реализации инновационных идей в образовании, является пилотной площадкой по 2 содержательным направлениям; педагоги ДООУ широко используют площадки различного уровня в целях диссеминации практического опыта работы.

➤ Ключевым ресурсом детского сада по-прежнему является его персонал, эффективное управление которым, совместно с его обучением и развитием, обеспечивает достижение поставленных целей. В своей деятельности администрация ДООУ заботится о создании внутренней среды, способствующей повышению профессиональной компетентности педагогов, которая включает эффективное использование различных программ обучения и повышения

квалификации, практико-ориентированные тренинги и проведение семинарских занятий, а также формирование особой атмосферы и профессиональных ценностных ориентиров.

➤ Приоритетными направлениями модернизации предметно-пространственной развивающей среды в 2020 году являются:

– модернизация цифровой образовательной среды: пополнение оборудования, повышение квалификации, разработка собственных продуктов;

➤ Основное управленческое решение администрации ДООУ в обновлении материально-технической базы остается традиционным: опора на внутренние ресурсы, социальное партнерство.

➤ Администрацией ДООУ сформированы механизмы управления внутренней системой оценки качества образования. Разработанные инструменты экспертизы используются для контрольно-оценочной деятельности. В 2020 г. проведена экспертиза центров развития речи с развернутой характеристикой достижений и дефицитов по каждому показателю.

Проблемные зоны и механизмы их устранения.

Проблемные зоны	Механизмы устранения
Сниженная мотивация группы педагогов к участию в диссеминации педагогического опыта в форме статей, проведения семинаров, участия в профессиональных конкурсах.	<ul style="list-style-type: none"> • Внедрение технологии самоменджмента • Методическое консультационное сопровождение • Работа творческих групп
Снижено качество проявления субъектности ребенка в ППРС группы (отсутствие в оформлении и центрах продуктов детской деятельности, фотографий, игр, сделанных руками детей, неструктурированных материалов для организации спонтанной творческой игры и др.)	<ul style="list-style-type: none"> • Детальная разработка проблемы субъектности на уровне годовой задачи, планирование методических семинаров, консультаций. • Экспертиза созданных условий для проявления субъектности ребенка: оценка РППС, планирования, образовательных ситуаций, режимных моментов.
Стабильно высокие количества детей с проблемами нарушения речи, увеличение количества детей с ТНР	<ul style="list-style-type: none"> • Строгое соблюдение педагогами всех возрастных групп необходимости проведения ежедневных профилактических мероприятий (артикуляционная гимнастика, пальчиковые, речевые игры и др.) • Тесная взаимосвязь всех педагогов и специалистов с учителями-логопедами • Контроль учителей-логопедов за соблюдением профилактических мероприятий в группах. • Повышение ответственности родителей за результаты коррекционного логопедического процесса.
Развитие произвольности, мотивационной готовности детей к школе	Выполнение рекомендаций педагога-психолога: использование ролевых игр на школьную тематику, знакомство со школьными атрибутами, рассказы воспитателя о собственном школьном опыте; использование заданий и игр на точность

	срисовывания, рисование с натуры, графические диктанты на слух и по образцу; актуализация практики сюжетно-ролевых игр.
Сниженный культурный кругозор воспитанников ДОУ.	Планирование образовательной деятельности по знакомству детей с творчеством писателей, художников, композиторов и их произведениями. Обогащение ППРС книгами, портретами, иллюстрациями, дидактическими играми, альбомами. Введение традиций в ДОУ празднования дней книги, музыки, живописи. Мотивация родителей на обогащение культурного досуга семьи.
Организация массовых мероприятий с родителями в режиме онлайн до отмены соответствующего постановления.	Модернизация материально-технического оборудования. Овладение педагогами новыми IT-технологиями. Актуализация социо-игровых практик во взаимодействии с семьей.

Приоритетные направления деятельности Центра в 2021 году

- ❖ Реализация принципа субъектности в образовательном процессе ДОУ
- ❖ Обогащение культурологической составляющей образования в ДОУ
- ❖ Повышение качества подготовки воспитанников к школе
- ❖ Усиление профилактики речевых нарушений воспитанников
- ❖ Повышение качества организации взаимодействия с семьей в режиме онлайн.
- ❖ Мотивация педагогов на участие в диссеминации педагогического опыта

Результаты анализа показателей деятельности Центра

Показатели деятельности Центра на 31.12.2020 г.

№ п/п	Показатели	Единица измерения
1.	Образовательная деятельность	
1.1	Общая численность воспитанников, осваивающих образовательную программу дошкольного образования, в том числе:	288 человек
1.1.1	В режиме полного дня (8-12 часов)	270 человек
1.1.2	В режиме кратковременного пребывания (3-5 часов)	18 человек
1.1.3	В семейной дошкольной группе	-
1.1.4	В форме семейного образования с психолого-педагогическим сопровождением на базе дошкольной образовательной организации	-
1.2	Общая численность воспитанников в возрасте до 3 лет	59 человек
1.3	Общая численность воспитанников в возрасте от 3 до 8 лет	229 человека
1.4	Численность/удельный вес численности воспитанников в общей	288 человек

	численности воспитанников, получающих услуги присмотра и ухода:	/100%
1.4.1	В режиме полного дня (8-12 часов)	270 человек /94 %
1.4.2	В режиме продленного дня (12-14 часов)	-
1.4.3	В режиме круглосуточного пребывания	-
1.5	Численность/удельный вес численности воспитанников с ограниченными возможностями здоровья в общей численности воспитанников, получающих услуги:	-
1.5.1	По коррекции недостатков в физическом и (или) психическом развитии	-
1.5.2	По освоению образовательной программы дошкольного образования	-
1.5.3	По присмотру и уходу	-
1.6	Средний показатель пропущенных дней при посещении дошкольной образовательной организации по болезни на одного воспитанника	6 дней
1.7	Общая численность педагогических работников, в том числе:	20 человек
1.7.1	Численность/удельный вес численности педагогических работников, имеющих высшее образование	13 человек/ 65 %
1.7.2	Численность/удельный вес численности педагогических работников, имеющих высшее образование педагогической направленности (профиля)	13 человек/ 65 %
1.7.3	Численность/удельный вес численности педагогических работников, имеющих среднее профессиональное образование	7 человек/ 35%
1.7.4	Численность/удельный вес численности педагогических работников, имеющих среднее профессиональное образование педагогической направленности (профиля)	7 человек/ 35 %
1.8	Численность/удельный вес численности педагогических работников, которым по результатам аттестации присвоена квалификационная категория, в общей численности педагогических работников, в том числе:	18 человек/ 90%
1.8.1	Высшая	8 человек/ 40%
1.8.2	Первая	10 человек/ 50 %
1.9	Численность/удельный вес численности педагогических работников в общей численности педагогических работников, педагогический стаж работы которых составляет:	человек/%
1.9.1	До 5 лет	4/ 20%
1.9.2	Свыше 30 лет	3/ 15%
1.10	Численность/удельный вес численности педагогических работников в общей численности педагогических работников в возрасте до 30 лет	2 человека/ 10 %
1.11	Численность/удельный вес численности педагогических работников в общей численности педагогических работников в возрасте от 55 лет	2 человек/ 10 %
1.12	Численность/удельный вес численности педагогических и административно-хозяйственных работников, прошедших за последние 5 лет повышение квалификации/профессиональную	23 человек/ 100%

	переподготовку по профилю педагогической деятельности или иной осуществляемой в образовательной организации деятельности, в общей численности педагогических и административно-хозяйственных работников	
1.13	Численность/удельный вес численности педагогических и административно-хозяйственных работников, прошедших повышение квалификации по применению в образовательном процессе федеральных государственных образовательных стандартов в общей численности педагогических и административно-хозяйственных работников	23 человек/ 100 %
1.14	Соотношение "педагогический работник/воспитанник" в дошкольной образовательной организации	1 человек/ 14человек
1.15	Наличие в образовательной организации следующих педагогических работников:	
1.15.1	Музыкального руководителя	да
1.15.2	Инструктора по физической культуре	да
1.15.3	Учителя-логопеда	да
1.15.4	Логопеда	нет
1.15.5	Учителя- дефектолога	нет
1.15.6	Педагога-психолога	да
2.	Инфраструктура	
2.1	Общая площадь помещений, в которых осуществляется образовательная деятельность, в расчете на одного воспитанника	2,5 кв.м.
2.2	Площадь помещений для организации дополнительных видов деятельности воспитанников	46,4 кв.м.
2.3	Наличие физкультурного зала	да
2.4	Наличие музыкального зала	да
2.5	Наличие прогулочных площадок, обеспечивающих физическую активность и разнообразную игровую деятельность воспитанников на прогулке	да

ДОКУМЕНТ ПОДПИСАН
ЭЛЕКТРОННОЙ ПОДПИСЬЮ

СВЕДЕНИЯ О СЕРТИФИКАТЕ ЭП

Сертификат 298758671356317544631232521185682992068791923289

Владелец Прошлецова Светлана Викторовна

Действителен с 30.01.2024 по 29.01.2025